

CONDADO DE PACIFIC

Guía de Preparación para todo tipo de Catástrofes

Catástrofes con más probabilidades de azotar esta región

Cómo proteger a su familia y su propiedad

Contenido

Ayuda mutua entre los vecinos

Servicios y respuesta ante Emergencias

Prepare su negocio para desastres



© LYN TOPINKA, 2005

Desarrollado por



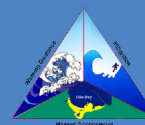
Agencia de Manejo de Emergencias del Condado de Pacific (PCEMA)



División de Manejo de Emergencias del Departamento Militar del Estado de Washington



Tribu Indígena de Shoalwater Bay



Programa Nacional de Mitigación de Peligro de Tsunami



Pacific County COMMISSIONERS

Beverly Olson, Interim-Commissioner District #1

Norman "Bud" Cuffel, District #2

Lisa Ayers, District #3

3 de agosto del 2012

Estimados residentes locales y visitantes:

El Condado de Pacific es conocido como "El mejor esfuerzo de la naturaleza," en respeto a su belleza, clima y playas. Este área, repetidas veces, ha sido elegida como destino principal del Estado de Washington por virtud de sus parques nacionales y estatales, restaurantes reconocidos, turberas de arándano, faros, criaderos de ostras, alojamientos confortables, pequeños museos, oportunidades para montar a caballo, excavaciones de almejas y playas amplias. Por supuesto, con esta belleza acompaña la vulnerabilidad. A través de los años, el Condado de Pacific ha sufrido vendavales, acontecimientos de tsunamis e inundaciones que han probado la capacidad del condado para responder y recuperar.

Viviendo a la orilla del Océano Pacífico, el Rio Columbia, Bahía Willapa y la zona de subducción de Cascadia, crea una concientización continua de esa vulnerabilidad. Esta Guía está dirigida para asistir a los residentes y visitantes proporcionándoles información para que estén preparados para enfrentar las consecuencias del medio ambiente y otros peligros naturales ocasionados por el hombre.

Como dice el viejo refrán, "el fallo al planificar es un plan a fracasar". La Junta de Comisionados del Condado de Pacific le urge que lean completamente y guarden una copia de la Guía de Preparación para Todo Tipo de Catástrofes publicado en colaboración con la División de Manejo de Emergencias del Departamento Militar del Estado de Washington. Esta Guía les proporciona información exhaustiva en relación a la preparación y respuesta a eventos peligrosos.

Responsabilidad personal es clave para una respuesta exitosa ante eventos peligrosos y animamos que cada visitante y residente desarrolle un plan para estar preparados por cualquier cosa que la naturaleza nos envíe.

Gracias,

JUNTA DE COMISIONADOS DEL CONDADO
CONDADO DE PACIFIC, WASHINGTON



LISA AYERS

Presidenta



Oficina del Sheriff del Condado de Pacific

Sheriff Scott L. Johnson

P.O. Box 27 · 300 Memorial Drive · South Bend, WA 98586 · Phone 360-875-9395 · Fax 360-875-9393

Deborah Allison
Chief Civil Deputy

Todd Fosse
Undersheriff

Stephanie Fritts
911 & Emergency Mgmt. Director

Pat Matlock
Chief Criminal Deputy

3 de agosto de 2012

Estimados residentes y visitantes del Condado de Pacific:

Tendemos a pensar que “los desastres no sucederán aquí”, sin embargo durante los últimos años quedó demostrado lo contrario. El vendaval de 2007, la inundación de 2009 y la advertencia más reciente de tsunami en 2011 fueron eventos que nos afectaron aquí, en el Condado de Pacific. Tomarse algunos minutos para leer la Guía de Preparación para todo tipo de Catástrofes del Condado de Pacific puede ayudarlo a salvar su vida o la vida de un integrante de su familia. En esta Guía completa para Casos de Catástrofe se analiza lo que debe realizarse cuando se produce un desastre.

¿Tiene una Radio del Tiempo de la Administración Nacional Oceánica y Atmosférica (National Oceanic and Atmospheric Administration, NOAA)? ¿Tiene un kit de provisiones de 72 horas para casos de desastre? ¿Tiene un contacto fuera del área? Es posible que a los rescatistas locales les tome días llegar hasta usted. Debe prepararse para permanecer por su cuenta durante, al menos, tres días después de ocurrido un desastre. La responsabilidad de protegernos a nosotros mismos y a nuestras familias recae primero en nosotros. Esta Guía incluye información excelente que lo ayudará a aprender qué hacer en caso de que un tsunami, un terremoto o algún otro desastre azote la zona.

Estar preparado y saber qué hacer puede disminuir el miedo, la ansiedad y las pérdidas que son consecuencia de los desastres y, cuando los segundos cuentan, esto puede marcar la diferencia.

¡Esta Guía puede ser de ayuda!

Cordialmente,

SCOTT L. JOHNSON
Sheriff del Condado de Pacific

Pacific County is an equal opportunity provider and employer.

TABLA DE CONTENIDOS

Información sobre desastres y manejo de emergencias del Condado

Eventos peligrosos en el Condado de Pacific	4
Agencia de Manejo de Emergencias del Condado de Pacific	4
Antes de una emergencia	4

Preparación para casos de desastre

Prepare a su grupo familiar para casos de emergencias	5
Programa de preparación en un año	5
Arme su equipo de provisiones de preparación para emergencias	6
Provisiones especiales de preparación para emergencias	7
Preparación de su hogar para casos de desastre	8
Cómo asegurar calentadores de agua y seguridad de los servicios	9
Prepare su vehículo	10
Redes de soporte y contactos fuera del área	11
Haga el mapa de su vecindario (Map Your Neighborhood, MYN)	12

Programas de voluntarios del Condado de Pacific

Equipos de respuesta a emergencias de la comunidad (Community Emergency Response Teams, CERT)	13
Servicio de radio civil amateur de emergencia	13
Cuerpos Médicos de Reserva (Medical Reserve Corps, MRC) del Condado de Pacific	14
MRC tribal de Shoalwater Bay	14

Eventos de desastre

Terremotos	15
Rutas de evacuación del Condado de Pacific en caso de tsunami 16-17	
Tsunami	18
Sistema de transmisión de alerta de todo tipo de peligro (All-Hazard Alert Broadcast, AHAB).	19
Radio del tiempo e información sobre todo tipo de catástrofes de la NOAA	19
Cómo minimizar el daño causado por inundaciones	20
Limpieza del moho después de una inundación y consejos sanitarios	21
Vendavales	22
Incendios forestales	22
Tormentas de invierno intensas	23
Cortes de energía	23
Deslizamientos de tierra	24
Cómo evitar y sobrevivir a las corrientes de resaca	25
Emergencias de productos químicos peligrosos	26
Cómo refugiarse en el lugar donde se encuentra	27

Consejos para una recuperación más rápida luego de un desastre

Purificación de agua para uso doméstico	28
Cómo obtener medicamentos durante una Emergencia de Salud Pública	28
Cómo ayudar a los niños a lidiar con el trauma	29
Planificación para la continuidad de su empresa	30

Directorio de recursos para casos de emergencia — contratapa

Tarjetas de contacto fuera del área y necesidades médicascontratapa

Foto de tapa: Lyn Topinka, 2005

Publicación realizada por la Agencia de Manejo de Emergencias del Condado de Pacific, la Tribu Indígena de Shoalwater Bay, la División de Manejo de Emergencias del Estado de Washington, el Programa Nacional de Mitigación de Peligro de Tsunami, el Instituto de Resiliencia de la Universidad de Western Washington y los estudiantes de su grupo de Reducción de Riesgo en caso de Desastre, la Facultad de Medioambiente Huxley. Diseño de publicación realizado por Lee Doyle, Communication by Design, Olympia, 360.709.9028.

EVENTOS PELIGROSOS EN EL CONDADO DE PACIFIC

Posibles Catástrofes en el Condado de Pacific

1. Tsunamis
2. Tormentas intensas
3. Inundaciones
4. Fallas de diques
5. Incendios forestales
6. Deslizamiento de tierra
7. Terremotos
8. Materiales peligrosos
9. Búsqueda y rescate de emergencia

La lista ubicada en el lado izquierdo muestra, sin un orden en particular, las catástrofes identificadas como aquellas con mayor probabilidad de ocurrir o con mayor posibilidad de provocar daños. En la Identificación de Peligros y Evaluación de Vulnerabilidad (Hazard Identification and Vulnerability Assessment, HIVA) del Condado de Pacific, se seleccionaron estas catástrofes naturales mediante un proceso de revisión cuidadoso en el que se tuvieron en cuenta datos científicos, historial de sucesos, informes de daños y posibles impactos

en las personas.

Esta Guía para todo tipo de Catástrofes proporciona un enfoque paso a paso de la preparación para casos de desastre, proporcionando al lector una guía sobre dónde obtener información acerca de los planes locales para casos de emergencia, cómo prepararse para las catástrofes que pueden afectar su área local y cómo desarrollar y mantener un plan de comunicaciones de emergencia y un kit de provisiones para casos de emergencia. Algunos de los temas principales incluidos en esta guía son las

inundaciones, los terremotos, las tormentas, los tsunamis y los incendios forestales.

Incluye otros temas como evacuación, refugios públicos para casos de emergencia, cuidado de animales durante los desastres, información específica para personas con discapacidades y mucho más.

La finalidad de esta guía es ayudarlo y ayudar a su familia en caso de una emergencia. Puede aplicar lo que aprenda en esta guía y tomar las medidas necesarias para estar listo para cuando se produzca un evento.

ANTES DE UNA EMERGENCIA

Agencia de Manejo de Emergencias del Condado de Pacific

La Agencia de Manejo de Emergencias del Condado de Pacific (Pacific County Emergency Management Agency, PCEMA) es responsable del desarrollo y el mantenimiento de un Plan Completo de Manejo de Emergencias, un marco para las actividades de mitigación, preparación, respuesta y recuperación para todo el Condado. El plan incluye la forma en que las agencias responden durante un desastre y luego durante la recuperación. El plan también incluye cómo prepararse para casos de desastres y cómo fortalecer al Condado de Pacific para reducir los impactos provocados por el desastre. El plan abarca las ciudades de Ilwaco, Long Beach, Raymond y South Bend, como también todas las áreas no incorporadas del Condado de Pacific.

La PCEMA es responsable de mantener el Centro de Operaciones de Emergencias en un estado de constante preparación. Durante un desastre que azota a todo el condado, el Centro de Operaciones de Emergencia se transforma en el centro de recopilación y distribución de información, toma de decisiones estratégicas, distribución de recursos y coordinación de incidentes. Los funcionarios de la policía, los departamentos de bomberos, la salud pública, la salud ambiental, el servicio de manejo de emergencias y de otras organizaciones en todo el condado trabajan en conjunto para coordinar la respuesta.



Los desastres afectan cientos de miles de vidas cada año, las personas resultan heridas de gravedad, algunas mueren y el daño a la propiedad asciende a miles de millones de dólares. Si nos preparamos, podemos disminuir el daño y la alteración provocados por las catástrofes. Estar

preparado y saber qué hacer puede disminuir el miedo, la ansiedad y las pérdidas provocadas por las catástrofes. Debe saber cómo prepararse para situaciones de emergencia. Esta Guía puede ser de ayuda. Recuerde, su seguridad depende de las acciones que realice antes de que ocurra un desastre.

Considere compartir esta guía con familia y amigos. Contiene información útil que puede ayudar a que los vecindarios desarrollen planes para toda la comunidad a fin de disminuir los impactos provocados por las emergencias.

Para más información: www.fema.gov/plan/index.shtm

PREPARE A SU GRUPO FAMILIAR PARA CASOS DE EMERGENCIAS

Prepárese en un año

Es fácil creer que los desastres no ocurrirán nunca en donde vivimos, que nuestras familias nunca estarán en peligro.

Desafortunadamente, con los últimos desastres quedó comprobado que las regiones costeras del Estado de Washington sufren, en forma rutinaria, los fuertes impactos de las tormentas intensas de invierno. Las inundaciones, los deslizamientos de tierra y los incendios forestales afectan a cientos de

miles de personas que viven en toda la costa. El Condado de Pacific también es vulnerable a terremotos y otras catástrofes naturales y provocadas por el hombre. Protéjase y proteja a sus seres queridos preparándose para afrontar los impactos de una emergencia regional, antes de que esta ocurra.

Usted y su familia pueden seguir la lista de simples pasos en cada mes que aparece a continuación, para prepararse para casos de desastres durante el

transcurso de un año. Algunas de las actividades incluidas en el programa de Preparación en un Año pueden realizarse en unos pocos minutos, mientras que otras pueden tomar algún tiempo. Agende una actividad en cada mes de su calendario. Seguir estos pasos puede reconfortarlo y proporcionarle seguridad y ayudarán a cualquier persona en caso de que ocurra un desastre.

Prepárese en un Año - Pasos a seguir a fin de estar preparado para un desastre

MES	TAREA MENSUAL	QUÉ HACER	Consulte la(s) página(s):
Enero	Desarrolle un plan de acción.	Comprenda los peligros que enfrenta y hable con su familia sobre lo que cada uno debe hacer.	15-26
Febrero	Cree un Plan de contacto fuera del área	Elija una persona ubicada, al menos, a 100 millas de distancia a la que pueda llamar en caso de que las líneas telefónicas locales estén congestionadas durante una emergencia.	11, contrat- apa
Marzo	Almacene agua para emergencias suficiente para tres días	Almacene al menos tres galones por persona (un galón por persona, por día, para tres días.	28
Abril	Prepare un Kit de Preparación para Emergencias	Organice las provisiones para tres días, incluya alimentos no perecederos, herramientas básicas, agua y un kit de primeros auxilios.	6
Mayo	Coloque documentos importantes en un lugar seguro	Reúna las copias de papeles importantes financieros y del seguro y la información de contacto de emergencia y agréguelas a su kit.	
Junio	Reúna provisiones para un evento de mayor duración	Prepárese para emergencias de mayor duración mediante la compra de estufas de camping o artículos que proporcionen refugio como carpas o bolsas de dormir.	6
Julio	Coloque suministros de seguridad debajo de la cama	En caso de una emergencia, querrá poder reaccionar en forma rápida y tener debajo de su cama cosas importantes como un par de zapatos y una linterna.	
Agosto	Practique la seguridad en el manejo de los servicios	Tómese un tiempo para aprender cómo y cuándo desconectar los servicios después de un desastre importante como un terremoto.	8, 9
Septiembre	Practique la seguridad contra incendios	Conozca cómo escapar en caso de un incendio. También, ubique y sepa cómo utilizar un extintor.	15
Octubre	Practique agacharse, cubrirse y sujetarse	¡Identifique el lugar más seguro de una habitación para agacharse, cubrirse y resistir durante un terremoto! Si vive en un área costera, practique su ruta de evacuación ante tsunamis.	
Noviembre	Preparar un refugio en el lugar donde se encuentre	En caso de presencia de un agente químico en el aire, debe poder sellar, en forma rápida y segura, las puertas, las ventanas, las ventilaciones y otras grietas presentes en su hogar.	27
Diciembre	Practique la respuesta con una búsqueda de riesgos domésticos	Durante 30 minutos revise su hogar a fin de encontrar cosas que pudieran caerse o romperse durante un terremoto. Asegure todo artículo que pudiera caerse y lastimar a alguien.	8

Lista de control rápida para la preparación

- Conozca la forma de contactar a sus hijos en su escuela o guardería y como recogerlos después de ocurrido un desastre. Comunique al personal de la escuela si alguna otra persona está autorizada para recogerlos. Mantenga actualizada la tarjeta de retiro en caso de emergencia de su hijo.
- Conozca la ubicación de las estaciones de policía y de bomberos más cercanas. Aprenda las señales de advertencia de su comunidad, cómo suenan y qué hacer cuando las escuche.
- Aprenda cómo aplicar primeros auxilios y reanimación cardiopulmonar (cardiopulmonary resuscitation, CPR). Guarde en un lugar accesible un kit de primeros auxilios, un manual de primeros auxilios, copias de los documentos del seguro médico y medicamentos adicionales para los integrantes de la familia.
- Tenga disponible una pequeña cantidad de dinero en efectivo. Si se corta la energía, los cajeros automáticos no funcionarán.
- Si algún integrante de su familia no habla inglés, debe llevar consigo tarjetas de emergencia en inglés con sus nombres, direcciones e información acerca de medicamentos o alergias, a fin de que los primeros rescatistas sepan cómo brindarle asistencia.
- Durante un desastre, utilice el teléfono para llamadas de emergencia, solamente.
- Si se le solicita que evacúe, tome su kit de emergencia y siga las instrucciones oficiales para dirigirse a un lugar seguro o a un refugio temporal. No intente llevar demasiadas pertenencias.

Si tiene preguntas sobre estos pasos, comuníquese con: **Agencia de Manejo de Emergencias del Condado de Pacific** al teléfono 360-875-9340 o visite el sitio web de PCEMA: www.co.pacific.wa.us/pcema, para obtener más información.

ARME SU EQUIPO DE PROVISIONES DE PREPARACIÓN PARA EMERGENCIAS

Cómo preparar provisiones para emergencias suficientes para una semana

ES POSIBLE QUE LOS RESCATISTAS DE EMERGENCIA NO PUEDAN LLEGAR HASTA USTED INMEDIATAMENTE DESPUÉS DE UN DESASTRE. Es posible que permanezca solo durante algunas horas, incluso días, después de que un desastre azote la zona. En los últimos desastres, los rescates de ciudadanos se redujeron hasta uno por semana. Tener kits de emergencia en su vehículo, su hogar y en las escuelas de sus hijos aumenta la preparación de su familia para afrontar emergencias y disminuye la probabilidad de muerte o lesiones durante un desastre.

ALMACENE LAS PROVISIONES para emergencias en un algo que sea portátil y fácil de transportar, como un estuche de plástico con una tapa hermética o una mochila. El envase debe ser hermético, a prueba de insectos y debe soportar algo de maltrato por si se dejara caer durante un terremoto. Es posible que varios estuches pequeños o un envase con ruedas sean más fáciles de transportar.

EN CASO DE INCENDIO O DE UNA EVACUACIÓN RÁPIDA, podrá tomar sus provisiones para emergencias y salir. Sus provisiones para emergencias aumentarán la comodidad y disminuirán el estrés de los integrantes de su familia.

EMPAQUE ARTÍCULOS "RECONFORTANTES", en especial para los niños pequeños. Incluya alimentos no perecederos, juguetes o juegos que puedan ayudarlos a calmarse durante un desastre o una estadía en un refugio para casos de emergencia.

COLOQUE SU KIT DE PROVISIONES LO MÁS CERCA POSIBLE DE LA SALIDA PRINCIPAL DE SU HOGAR. Es posible que tenga que salir de su casa en forma rápida o que tenga que encontrarla en la oscuridad después de la agitación provocada por un terremoto.

EL AGUA ES EL ARTÍCULO MÁS IMPORTANTE QUE PUEDE ALMACENAR EN SU KIT DE PREPARACIÓN PARA EMERGENCIAS. Debe tener, al menos, una provisión de agua suficiente para tres días para cada persona de su familia. La regla general es un galón por persona, por día, durante al menos tres días. Almacene un mínimo de tres galones para cada persona que viva en la casa. Los envases limpios de leche sirven para almacenar agua potable pero recuerde rellenarlos con agua limpia cada seis meses para mantener fresca su provisión.

A CONTINUACIÓN, ENCONTRARÁ UNA LISTA SIMPLE PARA ARMAR UN KIT DE PREPARACIÓN PARA EMERGENCIAS. Este no es un kit completo, pero lo ayudará a comenzar a prepararse para un desastre. Es posible que desee almacenar algunos artículos en envases portátiles en el hogar, la escuela o el trabajo para llevarse con usted durante una evacuación rápida. Otros artículos son provisiones importantes para cuando tiene que refugiarse en el lugar donde se encuentra: el hogar, el trabajo o la escuela, durante una emergencia de mayor duración.

Las provisiones de su provisión

PROVISIONES PARA EMERGENCIAS

- Alimentos secos o enlatados y agua potable para cada persona
- Abrelatas
- Provisiones para primeros auxilios y libro de primeros auxilios
- Copias de documentos importantes como certificados de nacimiento, licencias y pólizas de seguro
- Artículos para necesidades especiales como fórmula para lactantes, lentes, medicamentos, pilas para equipos médicos y provisiones para mascotas
- Un muda de ropa y zapatos resistentes
- Una radio a pila y pilas (baterías)
- Linterna y pilas adicionales
- Silbato

- Fósforos a prueba de agua
- Juguetes, libros, rompecabezas, juegos
- Juego extra de llaves de la casa y del auto
- Lista de nombres de contactos y números de teléfono
- Dinero adicional en efectivo y monedas para los teléfonos
- En caso de ser posible, lleve su Folleto de Evacuación en caso de Tsunami

CONFORT

- Guantes para remover escombros
- Carpa
- Bolsa de dormir o cobija

PROVISIONES PARA COCINA

- Parrilla, estufa de camping
- Combustible para cocinar como carbón de leña o combustible para

- estufas de camping
- Utensilios para comer, platos y tazas
- Toallas de papel
- Papel aluminio resistente

PROVISIONES PARA HIGIENE

- Bolsas de plástico grande para los desechos, la basura y para protección contra el daño provocado por el agua
- Cubos de basura grandes
- Jabón en barra, shampoo y detergente líquido
- Pasta de dientes y cepillos de dientes

- Provisiones para la mujer y el lactante
- Papel higiénico
- Lavandina de uso doméstico sin aditivos y un gotero (para purificar el agua potable)

HERRAMIENTAS

- Hacha, pala, escoba
- Llave ajustable para cortar el gas
- Destornillador, pinzas, martillo
- Rollo de cuerda de media pulgada
- Cinta y láminas plásticas
- Hojas de cuchilla o de afeitarse
- Manguera de jardín para sifonamiento y extinción de incendios

Para obtener más recomendaciones sobre otros kits de emergencia visite los siguientes sitios web:

Agencia Federal para el Manejo de Emergencias (Federal Emergency Management Agency, FEMA): www.fema.gov/pdf/library/epc.pdf

Cruz Roja de Southwest Washington: www.swwredcross.org/be-prepared

Centros para el Control y la Prevención de Enfermedades: <http://emergency.cdc.gov/preparedness/kit/disasters>

PREPARACIÓN ESPECIAL PARA EMERGENCIAS

Planificación para mascotas, ganado y personas con consideraciones especiales

Asegúrese de tomar en cuenta una preparación adicional para emergencias. En caso de un desastre, es posible que a los rescatistas de emergencia, como los bomberos y los médicos, les tome hasta una semana llegar hasta usted. En esta página se destacan algunos aspectos que lo ayudarán a prepararse antes de que ocurra un desastre. La creación de una red sólida de soporte en su vecindario es una de las mejores formas de preparación antes de los desastres.

PERSONAS CON DISCAPACIDADES VISUALES

- Esté preparado para perder, después de un desastre, las pistas auditivas de las que generalmente depende.
- Si utiliza un bastón, cuente con bastones adicionales ubicados en lugares estratégicos, conocidos y seguros en el hogar, el trabajo y/o la escuela.
- Enchufe las luces de seguridad automáticas en los tomacorrientes para iluminar el camino si se corta la energía.
- Es posible que los animales de servicio se confundan o se asusten durante y después de un desastre. Esté preparado para utilizar formas alternativas para moverse.
- Marque las provisiones para emergencias con letra grande, cinta brillante o en Braille.

PERSONAS CON IMPEDIMENTOS AUDITIVOS

- Determine los sistemas de transmisión que emitirán noticias con subtítulo continuo y/o con lenguaje de señas.
- Guarde papel y lápiz para comunicarse con el personal de emergencia. Lleve consigo una copia preimpresa de mensajes importantes como los siguientes: "Necesito un intérprete de Lenguaje de Señas Americana" O "Si realiza un anuncio, necesitaré que me lo escriba o me lo interprete mediante señas".
- Almacene el (los) audífono(s) y sus pilas en lugares donde pueda

encontrarlos fácilmente después de un desastre

- Mantenga su localizador, su teléfono con subtítulos y otros equipos de comunicación completamente cargados.

PERSONAS CON NECESIDADES MÉDICAS ESPECIALES

- Cuente con, al menos, provisiones suficientes para siete días de todos sus medicamentos y suministros médicos. Almacene sus medicamentos en un lugar dentro de sus envases originales.
- Confeccione una lista de todos sus medicamentos junto con las instrucciones de dosificación y las indicaciones para obtener más medicamentos. Lleve esta lista con usted y también dentro de sus kits de emergencia.
- Consulte con la compañía de suministros médicos sobre fuentes de energía de respaldo como pilas o generadores para los equipos médicos.
- Coloque instrucciones escritas de operación en todos los equipos.

DISCAPACIDADES FÍSICAS

- Esté preparado para dar instrucciones breves sobre la mejor forma de movilizarlo a los ayudantes.
- Almacene provisiones para emergencias en una maleta o una mochila colocada en su equipo de ayuda para moverse.
- Almacene los elementos que utilice como ayuda para moverse (bastones, muletas, andadores, sillas de ruedas) cerca de usted y cuente con elementos de ayuda adicionales en los lugares que visita con frecuencia.
- En su kit de provisiones, cuente con un par de guantes gruesos para utilizar cuando maneje su silla de ruedas o cuando se abra camino entre los vidrios y los escombros.
- Si utiliza una silla de ruedas motorizada, tenga disponible una batería adicional.
- Si pasa tiempo en los pisos superiores de un edificio, practique la evacuación utilizando métodos alternativos con la ayuda de su red

personal de soporte.

ESTABLECIMIENTO DE UNA RED DE SOPORTE

- Sepa quiénes pueden ir hasta su casa para asistirlo.
- Analice sus planes para afrontar desastres con su profesional sanitario.
- Consulte al departamento local de bomberos si tienen una lista de las personas con necesidades médicas especiales, en caso de que la tengan, solicite que lo incluyan en ella.
- Coloque, en un lugar accesible, una lista de contactos telefónicos de personas que puedan ayudarlo.

PLANIFICACIÓN PARA MASCOTAS Y GANADO

- Tenga en cuenta a sus mascotas cuando arme su kit de preparación para emergencias.

ANTES DEL DESASTRE

- Ubique un lugar seguro en donde dejar a sus mascotas, tales como refugios de emergencia para mascotas, refugios de control de animales o clínicas veterinarias. Es posible que algunos hoteles y moteles permitan mascotas. Es posible que otros dejen sin efecto su regla de "no se admiten mascotas" durante una emergencia.
- Asegúrese de que sus mascotas usen siempre placas de identificación actualizadas.
- Incluya la información actual de vacunación de su mascota en su kit de preparación para emergencias a fin de ingresar a los refugios con su mascota.

EVACUACIÓN

- A medida que se desarrollan las situaciones de emergencia, mantenga a sus mascotas cerca a fin de poder localizarlas.
- Si no es seguro que usted permanezca en el lugar, tampoco es seguro para sus mascotas. No deje animales dentro de su hogar, ni encadenados ni sueltos.

KITS DE PREPARACIÓN PARA

EMERGENCIAS PARA MASCOTAS

- Incluya fotos para ayudar a identificar mascotas perdidas y para acreditar que usted es el dueño
- Almacene las provisiones para la mascota en envases resistentes y fáciles de transportar, incluya agua, alimento, medicamentos y kit de primeros auxilios. Almacene alimentos y agua suficientes para, al menos, siete días para cada mascota, incluyendo un tazón y un abrelatas manual. Incluya ropa de cama, arena sanitaria, juguetes, correas y arneses resistentes adicionales.
- Tenga una jaula transportadora lo suficientemente grande para que su mascota pueda ponerse de pie, cómodamente, girar y acostarse.
- Tenga por escrito la información sobre horarios de alimentación, enfermedades, problemas de comportamiento y el nombre y el teléfono del veterinario.

PLANIFICACIÓN PARA GANADO

- Coloque los números de contacto de emergencia en su granero y en el cercado de su pastura.
- Arme un kit para animales con correas, roncales, kits de primeros auxilios y capuchas para apaciguarlos y facilitar el transporte.
- Mantenga el pienso en un lugar separado para que puedan lanzarlo desde un avión en caso de que los animales estén varados.
- Cuente con transporte suficiente para todo su ganado. Entrene al ganado para que suba a los vehículos.
- Si no es posible evacuar, decida dónde los dejará en función del desastre, su ubicación y la resistencia del refugio.
- Haga los arreglos necesarios para ayudar a los vecinos durante los desastres. Conozca qué organizaciones están preparadas para rescatar y alojar ganado.

Para más información:

- www.emd.wa.gov/preparedness/prep_home.shtml
- www.aspca.org/pet-care/disaster-preparedness/

PREPARE SU HOGAR PARA CASOS DE DESASTRE

Preparar su hogar para casos de desastre salvará vidas y ayudará a evitar adversidades económicas

Los desastres provocados por terremotos, tsunamis y tormentas intensas pueden provocar daños a casas y llevar a la ruina financiera. Prepare su casa para casos de desastre a fin de reducir el daño y crear un ambiente más seguro para usted y para su familia.

Para preparar su casa, busque cosas que puedan dañarse o herirlo durante un desastre. El dibujo a continuación destaca las formas en las que puede hacer de su casa un lugar más seguro durante un terremoto y reducir daños costosos.

Estrategias para proteger su hogar y su familia

ARME UN PLAN PARA CASOS DE DESASTRE PARA SU CASA. Luego, arme un plan para indicar a los integrantes de su familia

cómo hacer de su hogar un lugar más seguro, obtenga capacitación para salvar vidas y cuente con un plan para responder a todo tipo de emergencias.

Capacítese. Considere capacitarse en primeros auxilios, CPR, cómo utilizar un extintor y como desconectar los servicios de gas, agua y electricidad de su casa.

Arme un plan financiero. Si su hogar sufre daños, debe guardar los documentos de la familia como pólizas de seguro, escrituras, registros de propiedad, certificados de nacimiento y otros papeles importantes, en un lugar seguro lejos de su hogar (por ej., una caja fuerte). Realice copias para su kit de preparación para emergencias si necesita estos documentos para acreditar propiedad y presentar reclamos al seguro. Considere ahorrar dinero en

una cuenta de ahorros para emergencias que pueda utilizarse en cualquier crisis.

Identifique los sitios seguros de su hogar. Sepa dónde, usted y su familia, pueden buscar refugio en caso de un terremoto. Los mejores lugares para colocarse son debajo o al lado de sofás, escritorios y mesas resistentes o contra las paredes internas. Aléjese de ventanas, objetos colgantes, espejos, chimeneas y muebles altos y sin fijar.

Aprenda qué hacer. Practique cómo resguardarse, cubrirse y sujetar durante el temblor. Enseñe a los niños y a los adultos a utilizar un silbato de emergencia o a golpear tres veces, en forma repetida, si están atrapados. Los rescatistas que estén buscando sobrevivientes en un edificio derrumbado

estarán atentos a los sonidos.

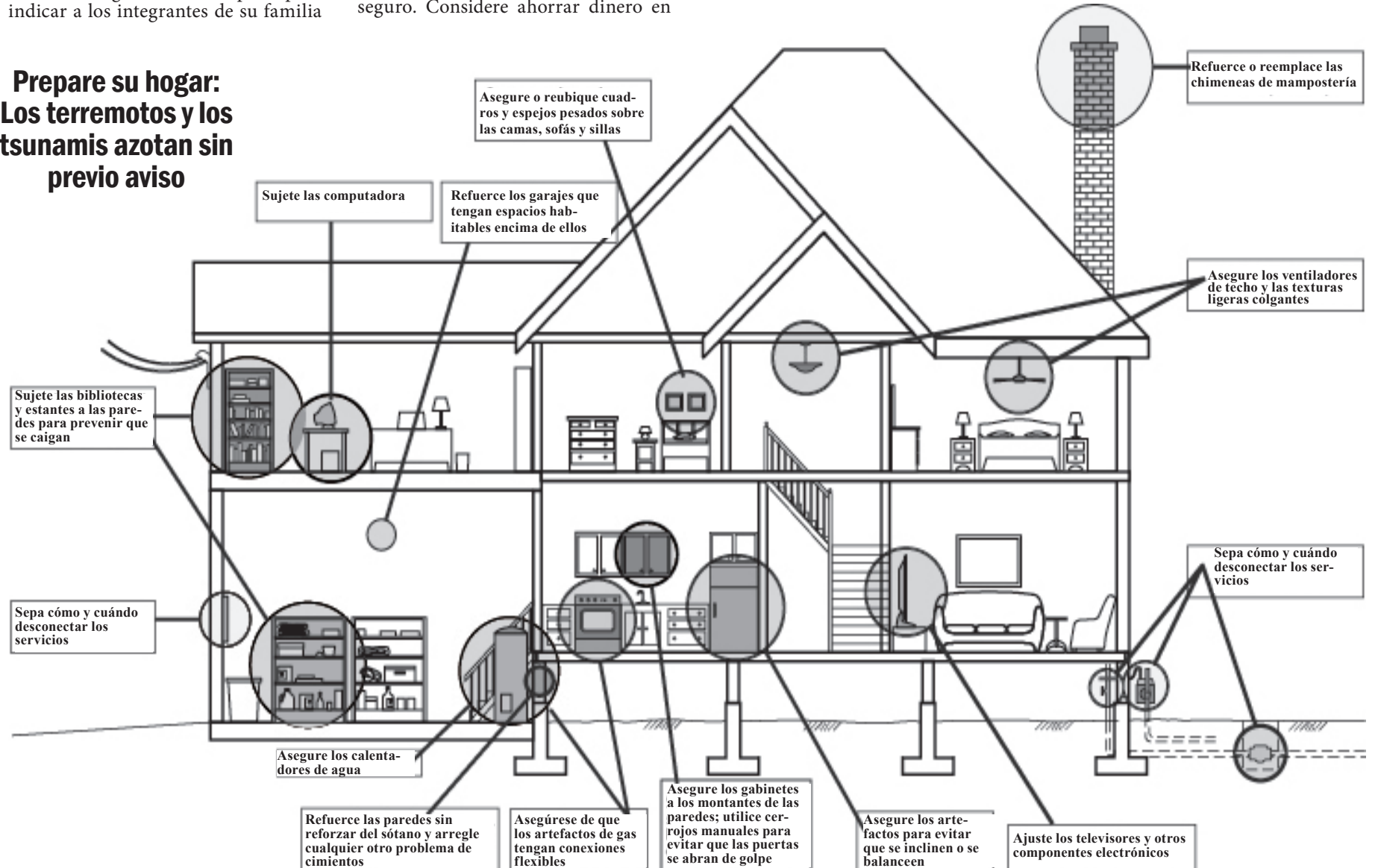
Para más información:

Para obtener información sobre cómo salvaguardar su hogar en caso de terremotos visite: www.emd.wa.gov/preparedness/prepare_home.shtml

Para obtener información sobre cómo salvaguardar su hogar en caso de catástrofes por inundación visite: www.emd.wa.gov/preparedness/prepare_floodsafe.shtml

Para obtener información sobre preparación para casos de tormentas de invierno visite: www.ready.gov/winter-weather/

Prepare su hogar: Los terremotos y los tsunamis azotan sin previo aviso



CÓMO ASEGURAR CALENTADORES DE AGUA Y DESCONECTAR LOS SERVICIOS

Cómo asegurar calentadores de agua

Para proteger a su familia y a su hogar, asegure su calentador de agua al entramado de la pared. Los calentadores de agua que se dañan durante un terremoto pueden iniciar un incendio en la casa. Es posible que los calentadores de agua contengan la única fuente de agua potable para su familia después de un desastre, siempre que permanezca en posición recta.

Cómo asegurar su calentador de agua

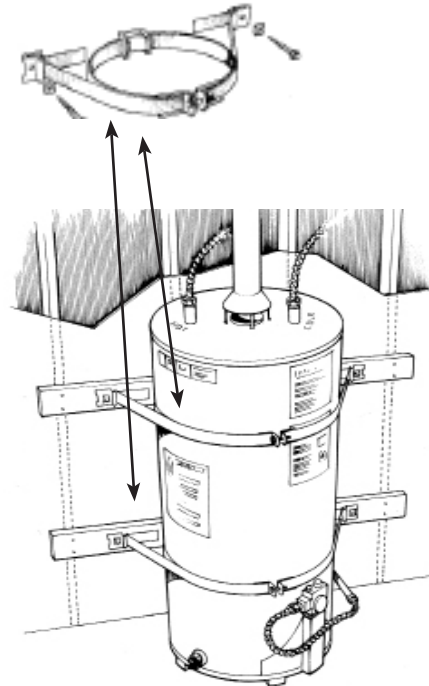
- Puede comprar kits para sujetar calentadores de agua con correa en muchas ferreterías. Estos kits vienen completos con cuerdas, tornillos de cabeza hexagonal, arandelas, espaciadores, pernos de tensión e instrucciones.
- También puede ensamblar los materiales para sujeción usted mismo utilizando correas de metal de gran espesor y tornillos de cabeza hexagonal de 3 pulgadas.

Nota: Muchos calentadores de agua sujetos con cinta de teflón se rompieron en los terremotos de Loma Prieta en 1989 y de North-

ridge en 1994. En la actualidad, los expertos recomiendan utilizar correas de metal de gran espesor porque el metal fino en la cinta de teflón es demasiado débil para ser efectivo.

Instrucciones paso a paso

1) Para impedir que el tanque se



vuelque hacia atrás, asegúrese de que haya poco espacio entre el calentador de agua y la pared. Si hay más de 1 o 2 pulgadas, atornille un bloque de madera a la pared.

- 2) Enrosque una vuelta y media la correa de metal de gran espesor en la parte superior y en la parte inferior del tanque. Comience colocando la correa en la parte posterior del tanque. Tráigala hacia el frente y luego llévela de nuevo hacia la pared.
- 3) Asegure esta correa al entramado de la pared utilizando varios tornillos de cabeza hexagonal de 1/4 de pulgada o de 3/8 de pulgada con arandelas de tamaño grande. Si lo está sujetando directamente al concreto, utilice pernos de expansión de 1/4 de pulgada en lugar de tornillos.
- 4) Reemplace toda la tubería de cobre y metal con conectores flexibles para línea de gas natural y agua.

Una fuente de agua de emergencia

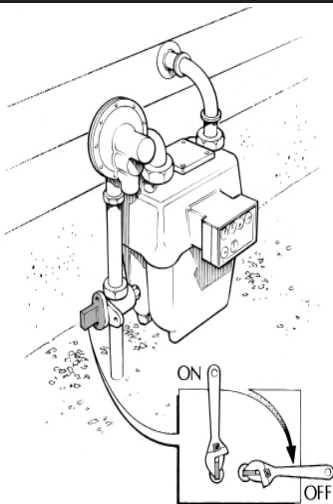
- 1) Cierre la válvula que conduce hacia el calentador de agua, inmediatamente después de una emergencia para impedir que se contamine el agua.
- 2) Interrumpa el suministro de energía o gas del calentador de agua por su

propia seguridad y para impedir que el calentador funcione sin agua.

- 3) Deje enfriar el agua que contiene el calentador antes de intentar drenarla.
- 4) Desconecte la línea de agua caliente ubicada en la parte superior del tanque. Abra una llave de agua caliente de la casa para ventilar el tanque del calentador de agua si no puede desconectar la línea.
- 5) Abra la válvula de drenaje ubicada en la parte inferior del tanque y recolecte el agua en un envase limpio. Controle los primeros galones para detectar óxido y sedimentos. Deseche el agua sucia hasta que comience a drenar agua limpia.
- 6) Vuelva a llenar el tanque antes de volver a conectar el gas o la energía. Necesitará de un profesional para volver a conectar el gas si lo había desconectado.

Para obtener información adicional:
www.emd.wa.gov/preparedness/documents/prep_home_water_heater.pdf

Seguridad de los servicios



Los terremotos, las tormentas intensas, las inundaciones y otros desastres pueden dañar las líneas de los servicios. Sepa dónde están ubicados los controles principales de los servicios de su hogar y cómo y cuándo desconectarlos.

Electricidad	Agua	Sistema de alcantarillas	Gas
Ubique el interruptor eléctrico principal o el panel de fusibles y aprenda cómo apagar el sistema de energía eléctrica.	Cierre el agua desde el medidor principal o desde la entrada principal de agua dentro de la casa. Esto impedirá que el agua contaminada ingrese a su calentador de agua y a las tuberías.	Antes de utilizar el sistema de alcantarillas asegúrese de que funcione en forma adecuada. Esto impedirá que se contamine su hogar y la provisión de agua potable. El agua estancada con mal olor es una señal de falla.	Si detecta olor a gas, evacúe inmediatamente y diríjase hasta un lugar en donde no sienta el olor a gas. No utilice llamas abiertas ni interruptores eléctricos.
Si utiliza un generador como suministro de energía de respaldo, siga las instrucciones del fabricante. Conecte las luces y los electrodomésticos directamente al generador y no al sistema eléctrico.	Es posible que cerrar el agua desde el medidor principal requiera una llave especial para válvulas que se encuentra disponible en las ferreterías. Asegúrese de poder tener la herramienta disponible en forma inmediata.	Si se dañaron las tuberías, debe cerrar la válvula principal de agua. Antes de utilizar el agua, consulte a las autoridades.	Primero, intente cortar el gas hacia electrodomésticos específicos. Cierre la válvula principal de gas con una llave solamente si continúa sintiendo olor a gas o si escucha un silbido.
		No descargue el agua del inodoro hasta asegurarse que las líneas de conducción de aguas cloacales funcionan bien.	Comuníquese con la compañía de gas para volver a abrir el gas a fin de que controlen que no haya fugas y la presión de la línea. Después de un desastre, es posible que tenga que esperar varias semanas para concertar una visita.

NUNCA SE SABE A DÓNDE LO LLEVARÁ EL CAMINO

Prepare su vehículo para casos de emergencias

Al planificar para casos de emergencia, no se olvide de su vehículo. Las emergencias pueden ocurrir en cualquier momento. Asegúrese de que su vehículo esté en buenas condiciones de funcionamiento y tenga un equipo de provisiones para emergencias para su vehículo.

Mantenga su vehículo en buenas condiciones de funcionamiento

Todo vehículo debe estar en condiciones de funcionamiento apropiadas antes de dejar su hogar. Controle frecuentemente los siguientes aspectos de su vehículo::

- Sistema de ignición
- Anticongelante
- Limpiaparabrisas
- Sistema de combustible
- Niveles de líquidos
- Líquido del limpiaparabrisas
- Cinturones de seguridad
- Desempañador
- Frenos
- Sistema de refrigeración
- Llanta/Presión del neumático
- Batería
- Aceite del grado adecuado
- Luces



Arme un kit de provisiones para emergencias para su vehículo

Esté preparado para quedarse solo, al menos 24 horas o más, gracias a un kit de provisiones para emergencias para su vehículo. Entre las provisiones para emergencias para el vehículo se encuentran:

- Un galón de agua por persona
- Una pala pequeña, pinzas para batería y cadena para remolque
- Bengala de emergencia
- Radio a pilas y pilas adicionales
- Linterna y pilas adicionales
- En caso de ser posible, lleve su
- Folleto de Evacuación en caso de Tsunami
- Extintor clase ABC pequeño
- Bolsas de plástico para almacenamiento
- Dinero en efectivo y cambio para utilizar los teléfonos
- Un suministro de medicamentos vitales
- Zapatos resistentes, medias y guantes de trabajo
- Alimentos de emergencia
- Traje para lluvia y silbato
- Mantas isotérmicas y lonas de plástico
- Fósforos en una caja impermeable
- Guantes de látex
- Mapa del área y de los refugios
- Brújula
- Juegos y libros para los niños
- Provisiones para mascotas
- Papel higiénico y toallitas húmedas
- Artículos de higiene femenina/personal
- Pañales y toallitas para bebés



Consejos para conducir en condiciones difíciles

- No intente superar las malas condiciones climáticas
- Conduzca con las luces bajas encendidas si conduce con niebla
- Llene el tanque de combustible antes de ingresar en campo abierto. Realice una parada para llenar el tanque mucho antes de empezar a quedarse con poco combustible. Preferentemente, comience el viaje temprano. Recuerde que los límites de velocidad en los carteles rigen para condiciones ideales.
- Frene con cuidado y deje mucho espacio para parar. Toma más tiempo parar en condiciones adversas.
- Observe el tránsito más adelante de lo que normalmente lo hace para ganar tiempo adicional a fin de reaccionar en forma segura ante las situaciones que pudieran presentarse.
- Conduzca con precaución cerca de los camiones. Evite doblar

rápidamente enfrente de ellos.

- Papel higiénico y toallitas húmedas

Consejos para conducir en invierno

- Lleve vestimenta de invierno extra para permanecer seco y abrigado en condiciones de invierno frías.
- Esté preparado con buenos neumáticos para invierno, cadenas, una espátula, y una bolsa de arena para tracción sobre el hielo.
- No use el control de cruce en condiciones de invierno. Un breve toque a sus frenos para desactivar la función de control de cruce puede hacer que pierda el control de su vehículo.
- Recuerde: Un vehículo de cuatro por cuatro puede perder la tracción sobre el hielo de manera tan fácil como un vehículo de dos ruedas motrices.

Para más información:
Cómo preparar su vehículo y conducir en condiciones de invierno, visite:
www.wsdot.wa.gov/winter

CÓMO CONECTARSE CON LOS SERES QUERIDOS

Tarjetas de contacto fuera del área

Si una catástrofe lo separa de sus seres queridos, necesitará una forma de saber dónde están. Durante un evento estresante, quizás tenga problemas al recordar información de rutina como números de teléfono. Cada miembro de la vivienda deberá tener en su billetera una tarjeta de contacto fuera del área, monedero o mochila en todo momento.

Cosas que se deben hacer antes de una catástrofe

- Pida a un miembro de la familia o amigo fuera del área que sea su persona de contacto. Esta persona deberá vivir por lo menos a 100 millas de usted porque las líneas telefónicas locales puedan estar saturadas justo después de una catástrofe.
- Haga tarjetas pequeñas con el nombre y número de teléfono de la persona de contacto para que lleven todos los miembros de la familia en sus billeteras, monederos o mochilas.
- Conserve un teléfono que no



Un Formulario de contacto de emergencia está disponible en la última página de esta guía. Complete un formulario para cada miembro de la familia y exija que se lo lleve en una billetera o monedero en todo momento.

requiera electricidad. Los teléfonos inalámbricos usan electricidad, ¡si se corta la energía, no funcionarán!

Contactar a los seres queridos después de catástrofes

- Todos los miembros de la vivienda deberán llamar al contacto fuera del área. La persona de contacto deberá recopilar información sobre cada miembro de la familia, incluyendo dónde están y cómo contactarlos.

- Si las líneas telefónicas locales están ocupadas, intente enviar mensajes de texto a sus seres queridos mediante su teléfono celular.

- Después de un terremoto, asegúrese de que los auriculares de sus teléfonos estén colgados apropiadamente. Cuando muchos teléfonos están descolgados, el servicio telefónico local puede dejar de trabajar correctamente.

Cree y utilice redes de apoyo para ayudar a padres e hijos



Los padres y sus hijos deben poder lidiar con una catástrofe. Crear un sistema de apoyo de familia, amigos y organizaciones comunitarias ayudará mucho a las familias afectadas. Como resultado, los padres estarán mejor preparados emocionalmente para ayudar y apoyar a sus hijos.

Los padres casi siempre son la mejor fuente de apoyo para los niños en momentos difíciles. Para apoyar

a sus hijos, los padres deben atender sus propias necesidades y tener un plan para su apoyo propio.

Prepararse para una catástrofe ayuda a que todos en la familia acepten el hecho de que las catástrofes suceden. La preparación ayuda; cuando las personas se sienten preparadas, sobrellevan mejor la situación y de la misma manera lo hacen los niños.

Para más información, visite:

www.nasponline.org/resources/crisis_safety/naturaldisaster_ho.aspx

LAS COMUNIDADES SIEMPRE FUNCIONAN MEJOR EN CONJUNTO

Conozca su vecindario

El programa “Conozca su Vecindario” (Map Your Neighborhood Program) ayuda a las comunidades a estar preparadas para la catástrofe y reforzar la preparación para la catástrofe entre los vecinos. Durante un evento, el tradicional 9-1-1 y el personal de emergencia como bomberos, policía y personal médico quizás no puedan asistir de inmediato a las personas. Sus vecinos cercanos serán su mejor fuente de ayuda inmediata.

Los vecinos que han creado y practicado cómo organizarán sus recursos ante una catástrofe están mejor preparados para las primeras 72 horas después de una catástrofe. Los vecindarios pueden hacer muchas cosas para comenzar a prepararse, tales como:

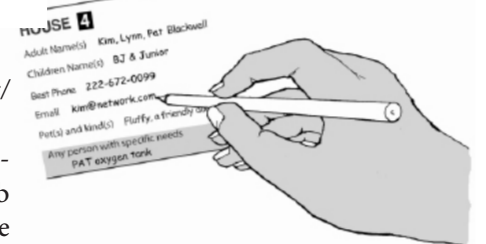
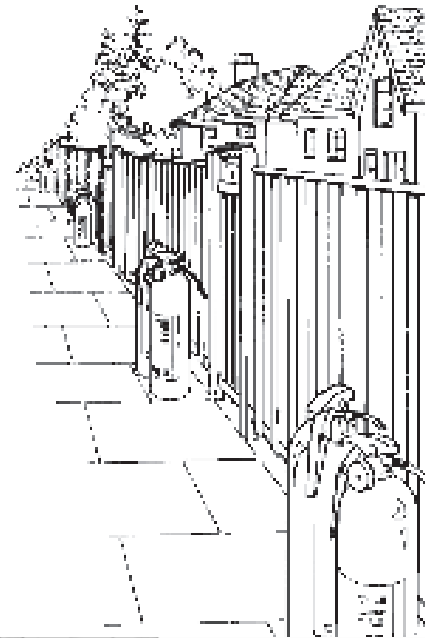
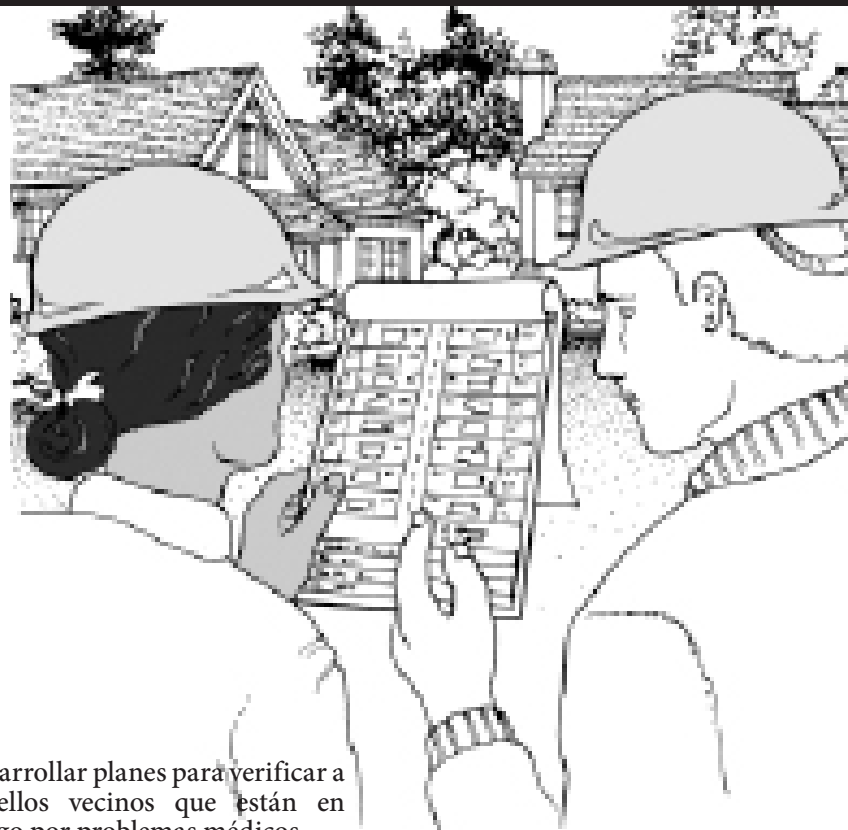
- Hacer un mapa simple de las casas, propiedades, medidores de gas natural y tanques de propano del vecindario. En una catástrofe, usted y sus vecinos pueden usar esta lista para apagar rápidamente los servicios públicos dañados y proteger su vivienda de incendios, explosiones de gas y filtraciones de agua.
- Crear una lista de contacto de vecinos para que usted y sus vecinos puedan ayudar a aquellas personas con necesidades específicas, como personas discapacitadas que viven solos o padres de niños pequeños.

- Desarrollar planes para verificar a aquellos vecinos que están en riesgo por problemas médicos.

Para más información sobre el Programa Conozca su Vecindario, creado por la División de Manejo de Emergencia del Estado de Washington, contacte a la Agencia de Manejo de Emergencias del Condado de Pacific por teléfono al (360) 875-9340, o visite el sitio web de la

PCEMA en: www.co.pacific.wa.us/pcema.

También hay información adicional disponible a través del Sitio Web de la División de Manejo de Emergencias del estado en: www.emd.wa.gov/myn/index.shtml



Siga estos pasos durante una catástrofe

Primero garantice su seguridad

Inmediatamente después de una catástrofe, considere primero la salud y seguridad de su familia.

Cuidado de personas lesionadas

No intente mover a personas gravemente lesionadas a menos que estén en peligro inmediato de fallecimiento o más lesión. Si debe mover a una persona inconsciente, primero estabilizar el cuello y espalda, luego pedir ayuda inmediatamente después de moverla.

Si la víctima no está respirando, colóquela cuidadosamente para respiración artificial, deje libre el paso de aire y comience con la resucitación boca a boca.

Mantenga la temperatura corporal con mantas. Asegúrese de que la víctima no se recaliente.

Nunca intente dar líquidos a una persona inconsciente.

Tome precauciones de salud

Esté atento al agotamiento. No intente hacer demasiado de una vez.

Solamente haga lo que se debe hacer y modere su ritmo. Descanse lo suficiente.

Beba bastante cantidad de agua limpia. Coma bien. Use botas de trabajo y guantes resistentes.

Lave sus manos minuciosamente con agua limpia y jabón a menudo cuando trabaje con escombros para evitar la infección.

Esté atento a los nuevos problemas de seguridad

Esté atento a los nuevos prob-

lemas de seguridad creados por la catástrofe. Tenga cuidado con las carreteras desgastadas, edificios contaminados, agua contaminada, filtraciones de gas, vidrio roto, cableado eléctrico dañado y pisos resbaladizos.

Informe a las autoridades locales sobre los problemas de salud y seguridad, incluyendo derrames químicos, líneas de tensión caídas, carreteras desgastadas, aislación humeante y animales muertos.

LOS VOLUNTARIOS SON VÍNCULOS FUNDAMENTALES CON LA RESPUESTA ANTE LA CATÁSTROFE

Equipos de Respuesta ante la Emergencia de la Comunidad del Condado de Pacific

El Programa del Equipo de Respuesta ante la Emergencia de la Comunidad (CERT, por sus siglas en inglés) es un programa que educa a las personas sobre la preparación para una catástrofe local. En catástrofes grandes, los servicios de emergencia se sobrecargan rápidamente. Los ciudadanos se convierten en el personal de emergencia.

La Agencia de Manejo de Emergencia del Condado de Pacific (PCEMA, por sus siglas en inglés) está desarrollando actualmente un programa CERT. Se alienta a los residentes a completar la capacitación sobre CERT y convertirse en voluntarios de PCEMA. Las personas con capacitación en CERT pueden salvar vidas y rescatar a los vecinos de inmediato después de una catástrofe. Los voluntarios del CERT pueden manejar los servicios públicos de una vivienda, apagar incendios pequeños, brindar asistencia médica básica, buscar y rescatar víctimas en forma segura y organizarse ellos y organizar a otras personas para una respuesta comunitaria efectiva.

El CERT capacita a voluntarios en habilidades básicas de respuesta ante una catástrofe tales como la seguridad ante incendios, búsqueda y rescate

leve, organización de equipo y operaciones médicas ante la catástrofe. Usando la capacitación que los Equipos de Respuesta Ante la Emergencia de la Comunidad han aprendido en la clase y durante los ejercicios, los voluntarios del CERT pueden ayudar a otros en su vecindario o lugar de trabajo inmediatamente después de una catástrofe. Los voluntarios del CERT también pueden apoyar a agencias de respuesta ante la emergencia ayudando con proyectos de preparación ante la emergencia en su comunidad

La Tribu India de Shoalwater Bay también tiene un programa de CERT. A partir de este año, han realizado seis clases y tienen 140 voluntarios.

Para contactar al Manejo de Emergencia del Condado de Pacific:

- www.co.pacific.wa.us/pcema
- Teléfono (360) 875-9340

Para contactar a Manejo de Emergencia de la Tribu de Shoalwater Bay:

- www.shoalwaterbay-nsn.gov
- (360) 267-8120
- Correo electrónico: leshipman@shoalwaterbay-nsn.gov



Servicio de Emergencia Civil Amateur de Radioaficionado (RACES, por sus siglas en inglés) del Condado de Pacific

LOS voluntarios del RACES sirven como observadores durante las pruebas mensuales de sirena exterior de la Emisión de Alerta para Todo Tipo de Peligro, apoyan las promociones de la radio meteorológica de la NOAA y trabajan en los equipos de comunicación o en el Centro de Operaciones de Emergencia del Condado de Pacific

A Todo el que quiera ayudar al Condado de Pacific con las comunicaciones de emergencia es bienvenido. El Centro de Operaciones de Emergencia principal está en South Bend detrás de la corte; un sitio alternativo es Long

Beach en la Oficina Administrativa del Condado.

La Red de Servicios de Emergencia del Condado de Pacific se reúne todos los jueves a las 1930 horas en las frecuencias unidas de 147.340, 145.310, 147.180, 441.675, 444.400 y 444.800.

El Club de Radioaficionados del Condado de Pacific se reúne una vez al mes el segundo sábado a las 9AM. El lugar general de reunión es Hunters Inn Restaurant, Naselle. La frecuencia de comunicación es 146.860- (se requiere tono de 118.8 Hz PL) o el sistema BeachNet. ¡Todos son bienvenidos a participar y se alienta a que lo hagan!

Para unirse al equipo del RACES del Condado de Pacific, contacte a:

Bob Cline, EC/RO
rcline@centurytel.net
o
Rick Wlicox, RO
Tribu Indígena de Shoalwater Bay
WA7RW@comcast.net



Para más información visite www.wwa-district3-ares.org/pacific_county

CUERPOS DE RESERVA MÉDICOS (MRC, POR SUS SIGLAS EN INGLÉS)

Cuerpos de Reserva Médicos del Condado de Pacific

Los Cuerpos de Reserva Médicos (MRC) del Condado de Pacific son una nueva unidad establecida en junio del año 2009. Los MRC actualmente cuentan con 15-20 profesionales médicos y no médicos que participan como voluntarios y brindan su tiempo y experiencia durante catástrofes naturales y catástrofes relacionadas con la salud. El objetivo de los MRC es usar a estos voluntarios para promover la salud pública y mejorar la respuesta ante la emergencia de la comunidad.

Los voluntarios de los MRC generalmente son ciudadanos con conocimientos médicos pero también hay otros miembros de la comunidad que son esenciales. Muchos miembros-intérpretes de la comunidad, capellanes, empleados de oficina, etc., pueden cubrir puestos de apoyo necesarios para la efi-

cacia continua de los MRC.

Los voluntarios de los Cuerpos de Reserva Médicos generalmente son asignados a un área de enfoque específica en la salud comunitaria. Los voluntarios también pueden optar por apoyar redes de ayuda médica en comunidades en toda la nación. Por ejemplo, cuando el sur-este sufrió mucho por los huracanes del año 2004, los voluntarios de los MRC ayudaron a las comunidades trabajando en hospitales locales, asistiendo a los vecinos en refugios locales y brindando primeros auxilios a aquellas personas lesionadas por las tormentas.

Para más información:

Departamento de Salud del Condado de Pacific
(360) 875-9343 o
(360) 642-9349



Cuerpos de Reserva Médicos de la Tribu de Shoalwater Bay

La misión de los Cuerpos de Reserva Médicos (MRC) de la Tribu de Shoalwater Bay en asociación con el Departamento de Salud del Condado de Pacific es involucrar a profesionales de la salud y voluntarios que no sean médicos. Ellos ayudan a la comunidad de Shoalwater Bay a prepararse para, responder ante y mitigar emergencias y catástrofes. Los profesionales voluntarios entrenados directamente complementan y asisten a los sistemas de respuesta ante la emergencia médica local.

Los MRC prestan servicio a una nación tribal y a una comunidad de los alrededores con una población base de aproximadamente 2000 personas donde una gran porción de ellas son turistas. Los MRC prevén tener más de 50 profesionales médicos y no médicos que han expresado un deseo de participar como voluntarios y brindar su tiempo y experiencia durante las emergencias. Los MRC promoverán su misión, establecerán sus políticas, procedimientos y protocolos relacionados con las operaciones y realizarán el reclutamiento dentro de la comunidad médica tribal y la comunidad en

general.

La unidad se está preparando para proporcionar personal a clínicas de Puntos de Expedición durante una campaña de vacunación/profilaxis masiva. Además participa activamente en un programa de educación

sobre la preparación de salud pública para personas en escuelas, iglesias, y organizaciones comunitarias, enseñándoles cómo, qué y cuándo prepararse para una catástrofe.

Para más información:

Lee Shipman
(360) 267-8120
leshipman@shoalwaterbay-nsn.gov
o Joel Blake, (360) 267-8127
jblake@shoalwaterbay-nsn.gov



WASHINGTON ES UN ESTADO AFECTADO POR LOS TERREMOTOS

“Agáchese, cúbrase y sujétase”

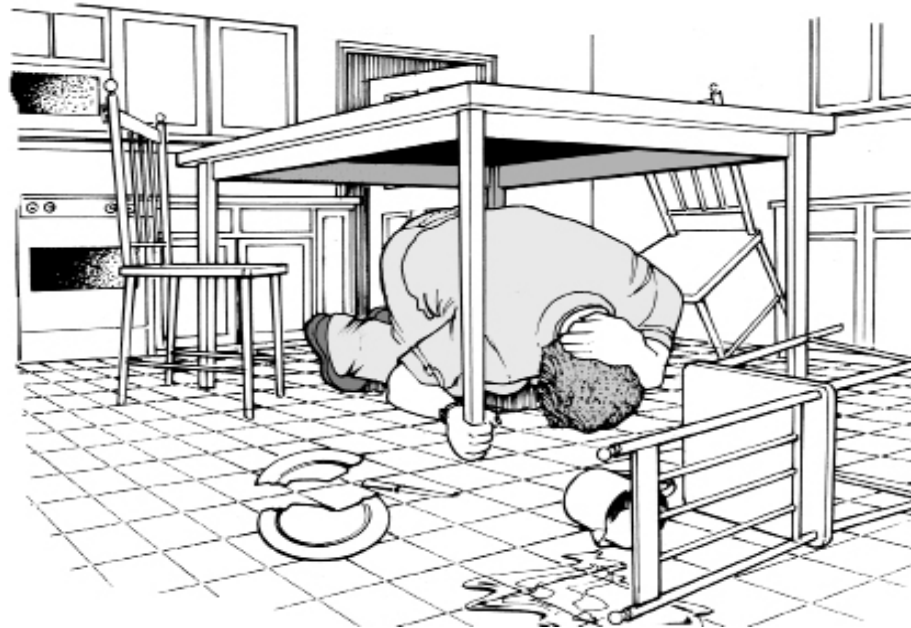
Experimentará terremotos en el Condado de Pacific durante su vida. Quizás no pueda sentirlos pero ocurren constantemente debajo nuestro. Los científicos registran alrededor de 1000 terremotos en el Estado de Washington anualmente, alrededor de una docena de ellos causan lesiones personales o daño a la propiedad. El Condado de Pacific puede experimentar un gran terremoto debido a su proximidad a la Zona de Subducción Cascadia. La zona de subducción a 90 millas de la Costa del Pacífico ocurre porque la placa de Juan de Fuca se está hundiendo debajo de la placa de América del Norte. La colisión que proviene del hundimiento a menudo puede volverse lo suficientemente fuerte como para causar terremotos de diferentes magnitudes. El ejemplo más reciente de un terremoto con daño local fue el Terremoto Nisqually del año 2001. Hoquiam, en particular, estuvo lo suficientemente cerca como para sentir el terremoto y experimentar algunos de sus efectos.

Antes de un terremoto—Prepárese

- Fije aparatos y muebles altos pesados que pudieran caerse. Coloque pestillos sobre las puertas de los gabinetes para que el contenido no se derrame. Consulte la página 8.
- Establezca un contacto “fuera del área” y tenga a mano los números de teléfono. Ésta es la persona a la que llamarán los miembros de la familia si usted se separa. Consulte la página 11.
- Tenga un kit de suministros de emergencia en el hogar y en su vehículo; y dígame a los demás dónde ubicarlos. Consulte las páginas 6 y 10.
- En caso de ser posible, lleve su Folleto de Evacuación en caso de Tsunami.

Durante un terremoto

- ¡AGÁCHESE, CÚBRASE Y SUJÉTASE!**
- Contenga su necesidad de correr. Correr lo pone en peligro de muebles inestables, ventanas rotas o caídas de partes de una edificación.



- Cuando sienta que el piso comienza a sacudirse, agacharse en el suelo, cúbrase debajo de un escritorio o mesa resistente, cubra su cabeza y sujétase.

Si se encuentra bajo techo:

- Permanezca adentro. Ubíquese debajo de un escritorio o mesa resistente y sujétase a ella. Aléjese de ventanas, bibliotecas, refrigeradores, espejos pesados, plantas colgantes y otros objetos que pudieran caerse. No salga hasta que se detenga el temblor.
- Cuando salga de edificaciones después del temblor, preste especial atención a posibles escombros que pudieran caer y lesionarlo.

- Si está en una tienda o espacio público lleno de gente, no corra hacia la salida. Aléjese de las góndolas que sostienen objetos que pudieran caerse sobre usted, y “agáchese, cúbrase y sujétase”.

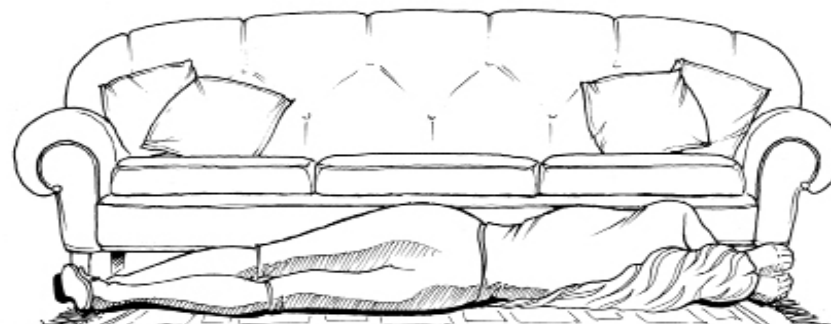
- Si está en un teatro o estadio, permanezca en su asiento, proteja su cabeza con sus brazos o colóquese debajo del asiento. No salga hasta que se detenga el temblor.

Si está en el exterior:

- Cuando esté seguro, gatee cuidadosamente o diríjase a un área alejada de árboles, señalizaciones, edificaciones o cables o postes de tensión caídos.

Si está en el centro de la ciudad:

- Si está en una acera cerca de una edificación alta, ingrese a la



Si no hay una mesa o escritorio, acurrúquese cerca de un mueble resistente durante un terremoto.

entrada o vestíbulo de la edificación para protegerse de ladrillos, vidrios y otros escombros que caigan.

Si está conduciendo:

- Cuando conduce, un terremoto se sentirá como si sus cuatro neumáticos hubieran explotado.
- Hágase a un lado de la carretera lentamente y deténgase. Evite desniveles, cables de tensión y otros peligros. Permanezca dentro del vehículo hasta que se detenga el temblor.

Si está en una silla de ruedas:

- Permanezca en ella. Póngase a cubierto si es posible, trabe las ruedas y proteja su cabeza con sus brazos.

Después de un terremoto – Recupérese

- Verifíquese a usted mismo y a las personas a su alrededor para ver si hay lesiones.
- Esté preparado para réplicas.
- Si huele gas u oye un sonido como un silbido, abra una ventana y abandone la edificación. Apague la válvula de gas principal del exterior.
- Si es seguro hacerlo, controle a los vecinos— en particular a las personas de la tercera edad o discapacitadas.
- Escuche la radio para obtener los reportes de los funcionarios.
- Si el personal de seguridad le dice que evacúe, hágalo. Espere hasta que se le diga que es seguro antes de regresar al hogar.
- Tenga cuidado al ingresar y salir de edificaciones. Permanezca alejado de los cables de tensión caídos.
- Trate de contactar a su contacto telefónico fuera del área.
- No conduzca si no es necesario.
- Si está en una zona de peligro de tsunamis, diríjase a un piso alto o tierra adentro de inmediato.

RUTAS DE EVACUACIÓN ANTE UN TSUNAMI

Las recomendaciones de evacuación se emiten cuando las autoridades creen que existe una amenaza real de un tsunami. Tome en serio la recomendación de evacuación, puede salvar su vida. Los siguientes mapas muestran en amarillo las áreas que probablemente se

inundarán por los tsunamis. Las rutas de evacuación actuales para el Condado de Pacific se muestran en rojo

Los funcionarios locales podrían recomendar rutas específicas dependiendo de la situación. Familiarícese usted y familiarice a sus seres queridos con sus rutas de evacuación

locales y estaciones de reunión cercanas. Las áreas de reunión son lugares designados en donde se reúnen las personas después de regresar de una evacuación. Un lugar de reunión común permite que los funcionarios de emergencias concentren la respuesta en estas áreas. En una situación de emergencia, probablemente pierda

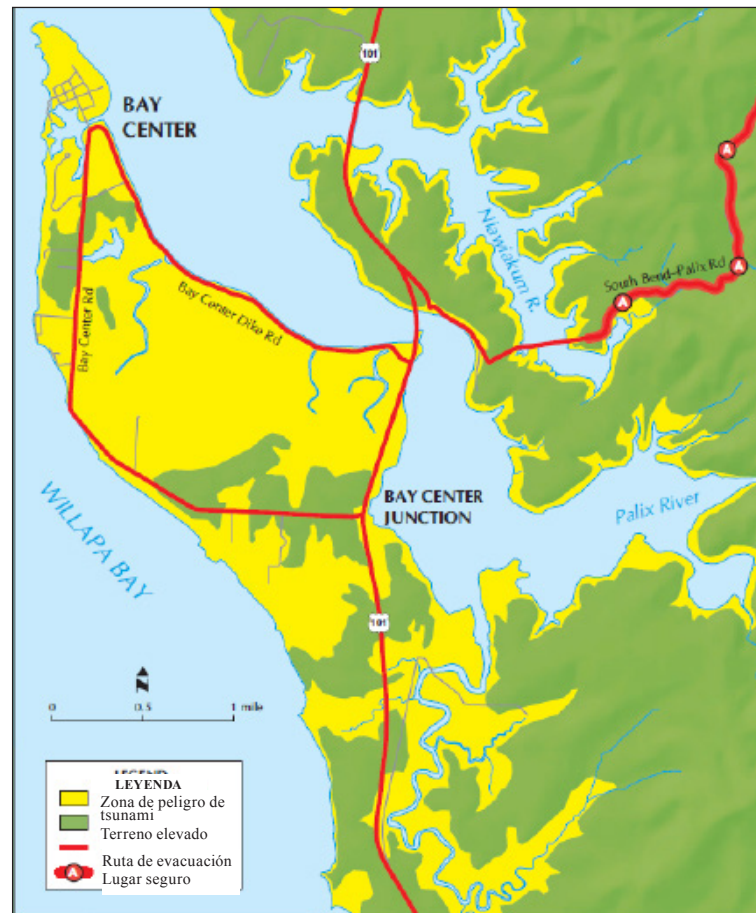
acceso a las comunicaciones, por eso, no cuente con los teléfonos celulares o internet para ubicar estas estaciones a último momento.

Si siente que el piso tiembla, evacúese a pie hasta el terreno alto más cercano.

Long Beach / Ilwaco



Bay Center



Ocean Park



ZONA DE PELIGRO DE TSUNAMI

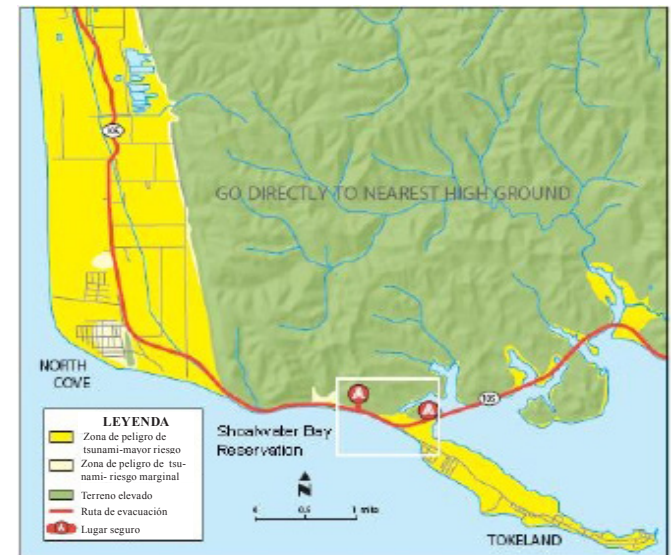
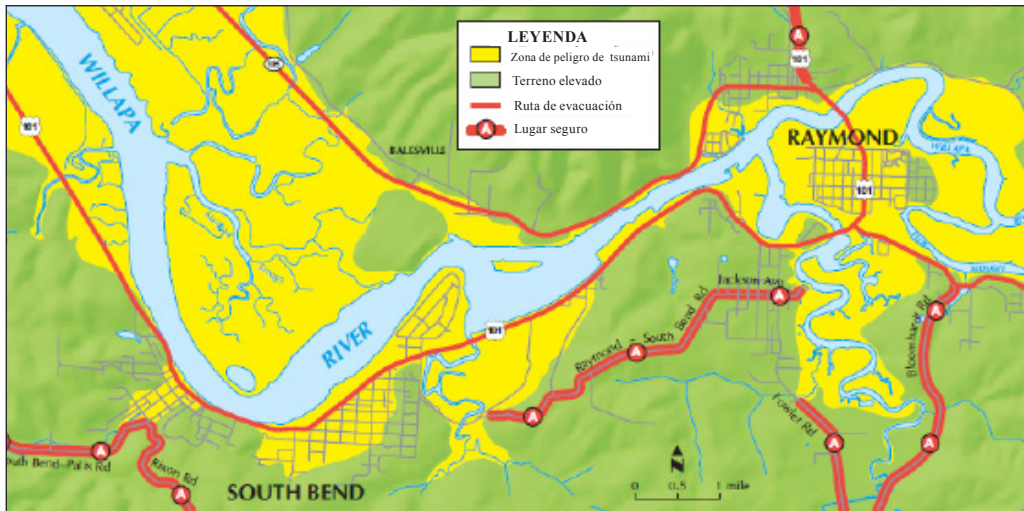
EN CASO DE TERREMOTO, VAYA A TERRENO ALTO O INTERIOR

Para más información sobre estas rutas de evacuación así como también sobre rutas de evacuación a pie, ingrese a: www.emd.wa.gov/hazards/haz_tsunami.shtml

RUTAS DE EVACUACIÓN EN CASOS DE TSUNAMI CONTINUADO

North Cove / Tokeland / Shoalwater Bay Reservation

Raymond / South Bend



- Opciones de posible evacuación vertical:**
- Terraplenes (Terreno alto artificial creado con tierra)
 - Torres
 - Garajes de estacionamiento
 - Áreas identificadas de terreno alto
 - Áreas de reunión existentes (lugares seguros)

EVACUACIÓN VERTICAL

Cuando la evacuación tradicional no es una opción

El Condado de Pacific probablemente experimentará un terremoto grande de zona de subducción que genere un tsunami debido a su proximidad a la costa. En el caso de dicho terremoto, un tsunami podría alcanzar la costa en menos de 40 minutos.

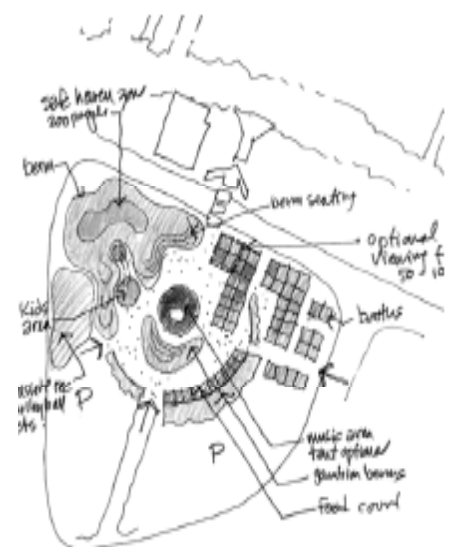
Cuando no hay tiempo de conducir o caminar a un terreno alto, la evacuación vertical es la opción más segura. Evacuación vertical significa dirigirse a un área más elevada que el alto máximo de los picos del tsunami. Esto es particularmente importante en las penínsulas donde no es posible la evacuación tradicional lejos de la costa y a lo largo de rutas predefinidas. Establecer y construir estructuras de evacuación vertical designadas puede limitar las lesiones o muertes durante un tsunami.

Proyecto de refugio ante un tsunami

Un equipo de proyecto de expertos de la Universidad de Washington, con apoyo de los funcionarios del manejo de emergencia estatal y del condado, y agencias de recursos naturales realizaron un Proyecto de refugio ante tsunamis para las comunidades costeras del Condado de Pacific. El objetivo de este proyecto fue determinar opciones de evacuación vertical.

El Proyecto Refugio fue impulsado ampliamente por la comunidad. Los miembros de la comunidad participaron en foros, reuniones y talleres y su aporte se usó para tomar decisiones. Se diseñaron planes de evacuación vertical para la comunidad y se contemplaron sus necesidades exclusivas.

Los miembros del Proyecto refugio ante un tsunami realizaron investigaciones de sitios para evaluar los atributos geográficos de las comunidades. Estas evaluaciones complementaron las decisiones que se tomaron en relación con las estructuras de evacuación vertical beneficiosas para cada área. Una vez que el grupo del proyecto eligió los sitios, realizaron análisis de los sitios sugeridos para determinar la colocación efectiva de las estructuras. Como paso final, el equipo del proyecto realizó talleres de diseño intensivo para determinar las ubicaciones específicas de la estructura y cómo adaptarlas de la mejor manera a los contextos de la comunidad.



PELIGROS PROVENIENTES DEL MAR

Tsunami — Diríjase hacia terreno alto de inmediato

Los tsunamis son una serie de olas enormes creadas por una perturbación debajo del agua como un terremoto, deslizamiento, erupción volcánica o meteorito. Un tsunami puede moverse a cientos de millas por hora en el océano abierto y arrasará tierra adentro con agua de hasta 10 m (30 pies) o más de alto.

Una vez que un tsunami se acerca a la costa, gana altura. El ángulo de inclinación del fondo marino puede cambiar el tamaño del tsunami; un tsunami pequeño en una playa puede ser una ola gigante a varias millas de allí.

A menudo, los terremotos generan tsunamis. Si ocurre un terremoto o deslizamiento importante cerca de la costa, la primera ola podría alcanzar la playa en algunos minutos, incluso antes de que se emita una advertencia. Evacúe las playas y los terrenos bajos cerca de la costa inmediatamente después de que se detiene un terremoto.

Las olas del tsunami y el agua en retroceso pueden dañar gravemente las edificaciones. Los tsunamis también pueden causar inundaciones, contaminación de agua potable e incendios provenientes de líneas de gas o tanques rotos. Aunque los tsunamis no pueden evitarse, los efectos pueden disminuirse considerablemente a través de la conciencia, preparación de la comunidad y advertencias oportunas.

Amenaza de tsunami en el Condado de Pacific

En Condado de Pacific, las playas costeras y las áreas de tierras bajas adyacentes a Palix River, Long Beach Peninsula y Cape Shoalwater tienen más probabilidad de ser golpeadas por olas de un tsunami. Las áreas de menos de 8 m (25 pies) sobre el nivel del mar y dentro de una milla de la orilla generalmente tienen mayor riesgo.

Los terremotos **LOCALES** pueden causar tsunamis inmediatos. Si siente que el piso tiembla durante varios minutos, diríjase a un terreno más alto de inmediato. El terremoto es su advertencia de un posible tsunami. Un aumento o descenso rápido notable de las aguas costeras también es un signo de que se está acercando un tsunami.

Los terremotos grandes en



lugares **LEJANOS** a lo largo del borde la Cuenca del Océano Pacífico también pueden causar tsunamis. Los tsunamis de lugares lejanos no alcanzarán la costa de Washington durante varias horas. En estos casos, el Servicio Meteorológico Nacional y la Radio Meteorológica de la NOAA tendrán tiempo para emitir y transmitir advertencias.

Qué hacer durante una alerta de tsunami

- Escuche su radio, la Radio Meteorológica de la NOAA o la televisión para obtener actualizaciones sobre el evento.
- Conozca con mucha anticipación cuál será su ruta de evacuación más segura.
- Los funcionarios locales determinarán acciones apropiadas como el cierre de playas, evacuación de personas, reposicionamiento de barcos, etc.
- Diríjase a un terreno más alto o interior de inmediato. Si no hay terreno más alto cerca, vaya a los niveles superiores de edificaciones reforzadas.
- Espere el “Fuera de peligro” antes de regresar a la playa o a su hogar.

Qué hacer en la playa

Diríjase de inmediato a un terreno más alto; no espere una advertencia si:

- El piso tiembla.
- Escucha una sirena de AHAB.
- El océano retrocede considerablemente de la orilla.

Siga las señales de evacuación ante un tsunami en todos los caminos de la costa para moverse tierra adentro o a un terreno más alto. En algunos lugares, quizás haya más de una ruta hacia áreas más seguras. Estas rutas pueden estar marcadas con varios signos que muestran opciones adicionales de evacuación. Deberá conocer las rutas de evacuación para su área. Las páginas anteriores muestran las rutas de evacuación en el condado. Consulte las páginas 16-17.

División de Manejo de Emergencia de Washington:

Washington Emergency Management Division
www.emd.wa.gov/hazards/prog_ahab.shtml

Página de la PCEMA ante tsunamis
www.co.pacific.wa.us/pcema/Tsunami.htm

Conozca estos términos

El Centro de Advertencia sobre Tsunamis de West Coast y Alaska Tsunami controla los eventos de terremotos y tsunamis en el Condado de Pacific. Si existe una amenaza, el Servicio Meteorológico Nacional (NWS, por sus siglas en inglés) activa el Sistema de Alerta de Emergencia (EAS, por sus siglas en inglés) y envía declaraciones de información, observaciones, consejos y advertencias a través de la Radio Meteorológica de la NOAA. Familiarícese con estos términos para ayudar a identificar un peligro de tsunami:

DECLARACIÓN DE INFORMACIÓN

(Information Statement)—Ha ocurrido un evento en un lugar lejano. En la mayoría de los casos, se emiten las declaraciones para indicar que no existe amenaza de un evento y para evitar evacuaciones innecesarias.

OBSERVACIÓN (*Watch*)— Ha ocurrido un terremoto en la cuenca del Pacífico, que podría desencadenar un tsunami. El nivel de peligro aún no se conoce; permanezca alerta para más información. El NWS puede expandir, actualizar o cancelar observaciones dependiendo de las condiciones cambiantes.

AVISO (*Advisory*)— Existe la amenaza de un posible tsunami. Es probable que haya corrientes fuertes; aléjese de la costa. Los funcionarios pueden cerrar playas, evacuar puertos y puertos deportivos y tomar otras medidas de precaución cuando sea apropiado. El NWS puede expandir, actualizar o cancelar consejos dependiendo de las condiciones cambiantes.

ADVERTENCIA (*Warning*)— Se generó o puede generarse un tsunami que podría causar daños extendido considerable. Si está dentro del área advertida, puede que se le aconseje evacuar. Familiarícese con las rutas de evacuación en esta guía. Consulte los mapas

ALERTAS DE EMERGENCIA DE TSUNAMIS PARA COMUNIDADES COSTERAS

Sistema de Emisión de Alerta para Todo Tipo de Peligro (AHAB, por sus siglas en inglés)

La División de Manejo de Emergencia del Estado de Washington ha instalado sirenas montadas en postes en toda la costa y canales tierra adentro del Estado de Washington. Hay 18 sirenas instaladas en todo el Condado de Pacific ubicadas en las áreas de Ilwaco, Seaview, Long Beach, Surfside, Ocean Park, Bay Center, Tokeland, North Cove y Grayland. Estas sirenas forman el Sistema de Emisión de Alerta para Todo Tipo de Peligro (AHAB), y tienen varias funciones:

- Activación por satélite y radio de parte de centros de manejo de emergencia estatal y local.
- Capacidad de proporcionar alertas de voz y tono a las poblaciones exteriores.
- An intense blue light for the hearing impaired, which can also

cut through fog and is visible from a long distance.

EXISTEN DOS ALERTAS DE SIRENA PRINCIPALES QUE EL SISTEMA EMITE PARA LOS TSUNAMIS:

- Durante una PRUEBA de rutina del sistema, la sirena reproducirá las CAMPANAS de Westminster. Estas pruebas ocurren el primer lunes de cada mes al mediodía.
- Cuando se emite una alerta por TSUNAMI, la sirena reproducirá un sonido AGUDO como el de un lamento. Ambas alertas de sirena están seguidas de mensajes de voz que explican la situación completa.

Las alertas del EAS alcanzan todos los medios de comunicación. Si se genera un tsunami, el Centro de Advertencia sobre Tsunamis de la Costa Oeste y Alaska envía un men-

saje a las oficinas del Servicio Meteorológico Nacional y al centro de operaciones de emergencia del estado. Desde este punto, el Sistema de Alerta de Emergencia envía un mensaje a las Radios Meteorológicas de la NOAA y a la radio y televisión comercial. A través de este proceso, las advertencias de tsunamis se comunican en forma rápida y efectiva.

Sistema de notificación de emergencias

El Manejo de Emergencias del Condado de Pacific cuenta con un sistema de notificación de emergencias que puede enviar mensajes de emergencia a través del teléfono de línea, teléfono inalámbrico y teléfono de Protocolo de voz sobre internet (VoIP) a residentes y empresas dentro del condado. El personal de respuesta a emergencias usa este sistema para notificar a hogares y empresas en riesgo la información específica sobre una catástrofe o emergencia. La información del registrante se mantiene en forma segura y confidencial; se contacta a los registrantes solamente cuando existe una amenaza.



Para registrar un teléfono inalámbrico o de VoIP, visite el sitio web de la Agencia de Manejo de Emergencias del Condado de Pacific: www.co.pacific.wa.us/pcema/EmergNotifcation.htm

Para más información sobre dispositivos de detección de tsunamis en el océano profundo, visite: <http://nctr.pmel.noaa.gov/Dart>

ALERTAS INSTANTÁNEAS PARA TODA CLASE DE EMERGENCIAS

Radio Meteorológica para todo tipo de catástrofes de la NOAA



La Radio Meteorológica de la NOAA es un servicio de la Administración Oceánica y Atmosférica Nacional. La Radio Meteorológica de la NOAA emite la última información climática cada cuatro a seis minutos, con actualizaciones cada una a tres horas. Las estaciones operan los siete días de la semana, las 24 horas del día, con transmisiones creadas para las necesidades climáticas del área en

que se escucha

Las oficinas de manejo de emergencias locales y estatales recomiendan fervientemente que todas las viviendas obtengan una Radio Meteorológica de la NOAA para advertencias internas. Junto con las alertas meteorológicas, la radio emite advertencias sobre tormentas de nieve o tsunami así como también otras

notificaciones. La mayoría de las radios tienen una función de alerta, que activa una alarma y enciende la radio notificando a los oyentes sobre amenazas climáticas graves y otras amenazas.

Las radios Meteorológicas de la NOAA están disponibles en muchas tiendas y en Internet. Los precios generalmente varían entre \$20 y \$80.

Señales de alerta de la radio del Condado de Pacific

Transmisor	N°. de SAME*	Frecuencia	Señal de Llamada
Astoria	053049	162.400	KEC91
Capital Peak	053049	162.475	WXM62
Mt. Octopus	053049	162.425	KX127

* Codificación de mensajes para áreas específicas de la NWR (SAME, por sus siglas en inglés)

INUNDACIONES AMENAZAN EL CONDADO DE PACIFIC

Cómo minimizar el daño por inundación

Las inundaciones son una de las amenazas más comunes en el Condado de Pacific, especialmente en las áreas cerca de los Ríos Naselle y Willapa y en las regiones costeras. Cada año uno o más canales en el Condado de Pacific se inundan. Muchas inundaciones han resultado en catástrofes declaradas a nivel federal.

Esté atento al riesgo de inundación sin importar dónde viva, pero especialmente si vive en un área costera baja, cerca del agua o aguas abajo de una represa o reserva de agua. Incluso los arroyos, riachuelos pequeños o terrenos costeros bajos que parecen inofensivos en clima seco pueden inundarse.

Antes de una inundación

- Evite construir en terrenos costeros bajos, cerca de arroyos y en terrenos inundables conocidos.

Si vive en áreas inundables

- Eleve el horno, calentador de agua y panel eléctrico.
- Instale trampas de alcantarillas para evitar que el agua de inundación retroceda a los drenajes de su vivienda.
- Construya barreras, diques, terraplenes o muros de contención para detener el ingreso del agua de inundación a la edificación.
- Selle las paredes en sótanos con compuestos a prueba de agua para evitar el daño.

Durante una inundación

- Escuche su radio o televisión meteorológica para obtener información.
- Esté atento a lluvias torrenciales o inundaciones locales repentinas. Si hay posibilidad de lluvias torrenciales, diríjase de inmediato a un terreno más alto. No espere a las instrucciones para hacerlo.



Si debe prepararse para evacuar

- Asegure su vivienda moviendo los artículos esenciales a un piso superior.
- Apague servicios públicos en los interruptores o válvulas principales si tiene indicación de hacerlo. No toque equipo eléctrico si está mojado o parado sobre agua.
- Evite caminar a través de agua que se mueve porque puede tropezarse o caerse. Si tiene que caminar en agua, camine donde el agua no se mueva.

Después de una inundación

- Regrese a la vivienda solamente cuando las autoridades indiquen que es seguro hacerlo.
- Escuche las noticias para saber si el suministro de agua de la comuni-

dad es seguro para beber.

- Evite las aguas de inundación que pueden estar muy sucias. El agua también puede estar cargada con electricidad de cables de alimentación subterráneos o que no funcionan.
- Sea cauteloso con las aguas de inundación que retroceden. Las carreteras pueden haberse debilitado y podrían colapsar por el peso de un auto.
- Aléjese de edificaciones que están rodeadas por aguas de inundación.
- Arregle los tanques sépticos dañados y los sistemas de filtración lo antes posible; podrían causar problemas de salud.
- Por razones de salud, limpie y desinfecte todo lo que estaba mojado.

No conduzca en aguas de inundación

- Casi la mitad de las muertes por inundación están relacionadas con los vehículos.
- No conduzca en áreas inundadas. Si el agua de inundación asciende alrededor de su auto, abandone el auto y muévase a un piso más alto si puede hacerlo en forma segura.
- Seis pulgadas de agua alcanzará la parte inferior de la mayoría de autos de pasajeros causando pérdida de control y posible ahogo.
- Un pie de agua hará flotar muchos vehículos. Los neumáticos pierden su sujeción una vez que el agua haya elevado el vehículo sobre la carretera.
- Conducir a través de barricadas es peligroso; busque otra ruta.

Seguro por inundación

- El seguro por inundación está disponible en la mayoría de las comunidades a través de agentes de seguro y además cubre tsunamis.
- Entrará en vigencia un período de espera de 30 días antes de que se active el seguro por inundación, por eso no se demore
- El seguro por inundación está disponible si la edificación está dentro o fuera de la zona de inundación.

Consulte con la FEMA o manejo de emergencia local para determinar si su vivienda está en un terreno de inundaciones



¡ACTÚE RÁPIDO! EL MOHO DAÑA RÁPIDAMENTE LAS VIVIENDAS

Limpieza de moho después de una inundación

Después de una inundación o tsunami, reduzca los riesgos de salud a largo plazo limpiando material contaminado y reduciendo la humedad en su vivienda. El agua estancada y los materiales mojados son lugares de reproducción de microorganismos como virus, bacterias y moho. Estos pueden causar enfermedad, desencadenar reacciones alérgicas y continuar dañando materiales bastante después de la inundación.

¿Qué es el moho y por qué es malo?

El moho es un hongo que se encuentra en áreas húmedas cálidas, haciendo que las viviendas inundadas sean un entorno ideal para el crecimiento de moho. El moho puede causar irritación ocular, falta de ventilación e incluso infecciones por moho en los pulmones.

Qué puede hacer para prevenir que el moho crezca en su vivienda

Seque su vivienda

Abra la casa. Si la humedad exterior es menor que la interior, y si el clima lo permite, abra todas las puertas y ventanas para intercambiar al aire interior húmedo por aire exterior seco. Cuando la humedad es más alta en el exterior, cierre todas las puertas y ventanas en la casa.

Abra los closets y puertas de gabinetes. Quite cajones para permitir la circulación de aire. Los cajones pueden estar pegados debido a la hinchazón, por eso, no trate de forzarlos. Si es posible, abra la parte trasera de los gabinetes para dejar que el aire circule en más profundidad.

Use ventiladores. Los ventiladores ayudan a circular el aire y secar su hogar. No use el aire acondicionado central o el soplador del horno si los conductos estuvieron bajo el agua porque harían soplar aire sucio. Primero limpie o riegue con



Después de una inundación, el moho y daño extremo a una vivienda presentan peligros considerables de salud para los ocupantes si no se tratan.

manguera los conductos.

Haga funcionar los secadores. Los secadores y acondicionadores de aire de ventanas reducirán la humedad, especialmente en áreas cerradas.

Use materiales que absorban la humedad. En placares y otras áreas selladas, compre absorbentes de humedad en tiendas de accesorios, comestibles o medicamentos, como:

- Paquetes secadores químicos usados para secar botas y placares húmedos.
- Piedras para gatos fabricadas de arcilla.
- Sedimentos de cloruro de calcio para derretir hielo en el invierno. Cuelgue los sedimentos en una funda de almohada, media de nylon u otra bolsa porosa. Coloque un balde debajo para recoger el agua que cae. Cierre el área que se va a secar. Tenga cuidado: El cloruro de calcio puede quemar su piel. Esto hará que el aire esté salado, por lo tanto, no use computadoras u otro equipo delicado cerca de ellos.

Sea paciente. Secar su hogar podría tomar varias semanas. Hasta que su hogar no esté razonablemente seco, el moho y la descomposición continuarán causando daños. El olor a humedad permanecerá para siempre si la vivienda

Sanearamiento

La falta de establecimientos de desinfección después de una catástrofe importante puede crear problemas rápidamente a menos que se sigan pautas básicas.

- Si se dañan acueductos, o si se sospecha del daño, no descargue el inodoro.
- Evite excavar orificios en el suelo para esconder o colocar desechos humanos. Las aguas residuales no tratadas pueden contaminar las aguas subterráneas y promover la propagación de enfermedades.
- Una parte de lavandina líquida en diez partes de agua es un desinfectante efectivo. La lavandina en seco no es segura para este tipo de uso.
- Si el inodoro no puede descargarse, aún se puede usar. Quite toda el agua del recipiente y de la línea del recipiente con una bolsa plástica de uso pesado. Después del uso, agregue una pequeña cantidad de desodorante o desinfectante a la bolsa de plástico, ajuste la bolsa en forma segura, y arrójela en un tacho de basura con tapa.
- Los inodoros portátiles para camping, los tachos de basura de tamaño mediano, o los baldes de uso pesado se pueden usar como inodoros temporarios.
- Mantenga un suministro de bolsas de plástico con cierre zíper, papel higiénico, y diarios en el trabajo y en el auto para uso de emergencia. Los paquetes de desechos se pueden envolver en diarios para desechar en un futuro.



Para más información sobre recolección de basura durante una catástrofe, visite el sitio web de los Centros de Control de Enfermedades <http://emergency.cdc.gov/disasters/floods/sanitation.asp>

no se seca en profundidad.

Deseche materiales húmedos

Puede ser difícil desechar artículos con valor sentimental. Sin embargo, conservar determinados artículos que estuvieron sumergidos en agua puede ser poco saludable. En general, los materiales que se mojan y no se pueden limpiar a fondo y secar dentro de las 24-48 horas deberían desecharse; estos pueden alojar moho incluso después de secarse.

Para más información sobre limpieza de moho, consulte:

Centro de Control de Enfermedades:
www.cdc.gov/mold/faqs.htm

Agencia de Protección Ambiental:
www.epa.gov/mold/cleanup-guidelines.html

VIENTOS FUERTES AMENAZAN AL CONDADO DE PACIFIC

Tormentas de viento

Cada otoño e invierno, las fuertes tormentas de viento son una seria amenaza en el Condado de Pacific. Los meteorólogos estiman que ocurre al menos un caso de vientos dañinos cada año. Estas fuertes tormentas producen vientos que van entre 60 y 100 millas por hora o más, causando apagones y daños a la propiedad. La mayoría de las muertes y daños graves a

edificios y vehículos son causados por el vuelo de desechos y por la caída de árboles. Los daños en el tendido eléctrico y en postes de energía pueden causar un corte de energía generalizado.e.

Qué hacer antes de una tormenta de viento

- Compre una Radio Meteorológica de la NOAA para mantenerse informado sobre posibles

tormentas. (Consulte página 19).

- Averigüe quién podría necesitar ayuda especial en su área, en especial los ancianos, discapacitados, padres de niños pequeños o vecinos que no hablen inglés.
- Conozca los planes de emergencia en su centro de trabajo, escuela y guardería.
- Mire alrededor de su casa e identifique los árboles que podrían causar daños.
- Si tiene una puerta de garaje automática, aprenda cómo abrirla manualmente.
- Prepare y mantenga un equipo de suministros de emergencia de 72 horas. (Consulte página 6).

Incendios forestales

Durante las épocas de sequía, los pastos y bosques en zonas de playa y dunas del Condado de Pacific proporcionan cantidades altas de combustible para que se propaguen los incendios forestales.

Las acciones que usted tome a partir de ahora pueden salvar vidas y ayudar a prevenir o reducir los daños causados por incendios forestales.

Qué hacer antes de un incendio forestal

- Disponga de un plan de evacuación que se centre en saber a dónde ir y las posibles rutas alternativas.
- Cree una “zona de seguridad contra incendios” dentro de su hogar. (Consulte el cuadro de la derecha)
- Realice planes de emergencia para sus mascotas y ganado.
- Escuche las estaciones de radio y televisión locales, o la radio meteorológica de la NOAA, para obtener información acerca de amenazas de incendio en su área. (Ver página 19)

En caso de amenaza de incendio forestal

- Permanezca en calma. Escuche los informes de incendios e información de evacuación en la radio o televisión. Siga los consejos dados por las autoridades.
- Avise o llame a su familia y amigos si necesita ser evacuado y dígalos hacia dónde se dirige. Utilice su tarjeta de contacto

fuera del área. (Consulte la contraportada)

- Utilice ropa de protección que proteja su cuerpo, cara y pulmones.
- Prepare una nota para dejar en su casa que indique cuándo se ha ido y hacia dónde se dirige.

Si se le aconseja evacuar, hágalo inmediatamente

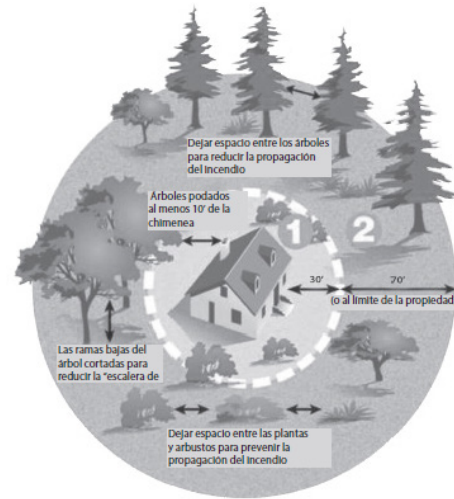
- Si hay tiempo, cierre todas las ventanas, rejillas de ventilación y puertas y quite las cortinas de tela. Cierre los accesorios de gas
- Encienda las luces exteriores y deje una luz encendida en cada habitación para que la casa sea más visible en caso de humo denso.
- Deje la nota ya preparada en la entrada principal.
- No cierre con llave. Deje puertas y ventanas cerradas pero sin llave. Puede ser necesario que los bomberos entren rápido a su casa para combatir el fuego.
- Elija una ruta que esté libre de riesgos de incendio. Conduzca con las luces encendidas y esté atento a los vehículos de emergencia.
- Si el incendio se extiende a las rutas de evacuación— vaya a una “zona de seguridad” designada.
- No intente volver a entrar en la zona hasta que los bomberos declaren que sea seguro

Cómo crear una “zona de seguridad contra incendios” dentro de su hogar

Toda vegetación puede ser combustible para un incendio forestal, aunque algunos árboles y arbustos son más inflamables que otros. Para reducir el riesgo, puede o elimine la maleza, árboles y otra vegetación cerca de su casa. En zonas boscosas, cree especialmente una zona de seguridad contra incendios en su hogar.

Cree una zona de seguridad de 30 pies alrededor de su hogar:

- Quite las enredaderas de las paredes de la casa.
- Quite arbustos y otras plantas de jardín que se encuentren alrededor de la casa.
- Poda las ramas y arbustos que estén dentro de los 15 pies de las chimeneas y de los tubos de estufa.
- Corte las ramas de los árboles que estén a menos de 15 pies del suelo.
- Deje un espacio de 15 pies entre las copas de los árboles.
- Reemplace toda la vegetación altamente inflamable por otras menos inflamables (consulte a su departamento local de bomberos o a tiendas de jardinería para más información.)
- Corte el césped a un máximo de dos pulgadas.
- Despeje el área de hojas, arbustos, conos de hoja perenne, ramas muertas y árboles caídos.
- Reduzca los objetos inflamables alrededor de todas las estructuras
- Instale líneas eléctricas subterráneas, si fuera posible.
- Pida a la compañía de energía que limpie las ramas de las líneas eléctricas.
- Apile la leña cuesta arriba y a 100 pies de distancia de cualquier estructura.
- Almacene los materiales inflamables en recipientes de seguridad aprobados y lejos de la casa.
- Mantenga parrillas de gas y tanques de gas propano por lo menos a 15 pies de cualquier



CONDICIONES CLIMATOLÓGICAS FRÍAS

Tormentas intensas de invierno

La amenaza más probable en el Condado de Pacific son las tormentas de viento y las temperaturas frías. Las grandes tormentas de invierno pueden durar varios días y pueden dar lugar a cortes de energía, dejándolo con frío y desconectado. Unos pasos sencillos pueden protegerlo a usted y a su familia del frío.

Prepárese para las tormentas al escuchar los informes locales o la radio meteorológica de la NOAA y tomar las precauciones necesarias.

Antes de una tormenta de invierno

Prepárese para sobrevivir por cuenta propia durante al menos tres días.

- Prepare ropa abrigada y provisiones de agua, medicamentos y alimentos para varios días que no necesiten cocción ni refrigeración. (Consulte página 6).
- Prepárese para mantenerse

Nivel de Alerta	Advertencias de tormentas intensas de la Radio meteorológica de la NOAA
Pronóstico	Tormentas de invierno posible en los próximos 2-5 días
Atención	Tormentas de invierno posible en las próximas 36-48 horas
Advertencia	Condiciones climáticas intensas y peligrosas comienzan en 24 horas
Aviso	Se espera que las condiciones climáticas de invierno causen serios inconvenientes y puedan ser peligrosas

abrigo sin electricidad. Mantenga un suministro de madera seca y mantas.

- Aísle las tuberías con aislamiento, periódicos o plástico. Durante el tiempo frío, permita que los grifos goteen un poco para evitar la congelación.
- Aprenda a cerrar las válvulas de agua en caso de que una tubería se congele y explote.
- Ayude a amigos, vecinos o empleados con discapacidad o de edad avanzada. • Vístase con varias capas de ropa ligera y holgada y con una capa exterior impermeable al agua.

- Aísle su casa mediante la instalación de aislamiento en paredes y áticos, sellando y colocando burletes en puertas y ventanas, e instalando ventanas contra tormentas o cubre ventanas plásticas.
- Prepare para el invierno su casa, granero, cobertizo o cualquier otra estructura que pueda servir de refugio para su familia, vecinos, ganado o equipamiento.
- Limpie canaletas; repare goteras en el techo y corte ramas de árboles que podrían caer en una vivienda u otra estructura durante una tormenta.

- Tenga a mano extinguidores de incendios y asegúrese de que su familia sepa cómo utilizarlos.
- Intentar salir a caminar en busca de ayuda en una tormenta de invierno puede ser una decisión mortal. Durante tiempos de frío extremo, no realice ejercicio físico al aire libre. El clima frío y húmedo puede causar congelación e hipotermia, incluso cuando la temperatura está por encima de los cero grados. Busque ayuda médica inmediatamente si alguien sufre temblores permanentes, pérdida de memoria, desorientación, incoherencia, dificultad para hablar, somnolencia, cansancio aparente o si sus brazos o piernas se vuelven blancas o pálidas.

Para más información, visite:

www.fema.gov/hazard/winter/wi_before.shtm

Cortes de energía

Los cortes de energía suceden con frecuencia durante el mal tiempo u otras catástrofes. Prepárese para los apagones

When Power Goes Out

- Disponga de una fuente de calor alternativa y suministro de combustible, como leña seca.
- Considere la compra de un generador, especialmente si en la vivienda se necesita equipos eléctricos de soporte vital. Registre los equipos de soporte vital con su compañía de servicio eléctrico y con los bomberos.
- Si no hay electricidad en el barrio, desconecte todos los calentadores eléctricos y aparatos para proteger los motores contra posibles daños

de bajo voltaje.

- Desenchufe las computadoras y otros equipos sensibles al voltaje para protegerlos contra posibles sobretensiones cuando se restablezca el suministro eléctrico.
- Mantenga cerradas las puertas de su refrigerador y congelador. Con las puertas cerradas, un congelador completamente cargado puede mantener los alimentos congelados durante dos días.
- Utilice linternas a pilas o barras luminosas como iluminación alternativa, y tenga un reloj a cuerda o a pilas en su kit de emergencia.
- Si utiliza dentro de la casa un

calentador a queroseno, lámpara de gas o una estufa, mantenga una buena ventilación para evitar la acumulación de gases tóxicos.

- En caso de corte de energía, deje un interruptor de luz en la posición de encendido para que le avise cuando se haya restablecido el servicio.
- Tenga disponible un teléfono con cable; los teléfonos inalámbricos no funcionan cuando no hay electricidad.
- NUNCA utilice parrillas a carbón o a gas en el interior de su vivienda, ya que sus humos son mortales



Para más información visite el siguiente sitio web: www.emd.wa.gov/preparedness/documents/power_lgtype.pdf

CUANDO LLUEVE, SE DESLIZA...

Deslizamientos de tierra

Los deslizamientos de tierra son un problema frecuente en la parte occidental del estado de Washington. Se denomina deslizamiento al movimiento de rocas, suelo y escombros ladera abajo. Puede moverse lentamente y ocasionar daños paulatinamente, o extremadamente rápido y destruir caminos y construcciones repentinamente e inesperadamente. Las zonas del condado más propensas a los deslizamientos son las zonas cercanas a laderas de moderadas a pronunciadas, la línea costera, y los antiguos deslizamientos.

Los deslizamientos por lo general están asociados a períodos de lluvias intensas, deshielos y sismos.g.

Qué hacer antes de un deslizamiento

- Planifique por lo menos dos rutas de evacuaciones ya que los caminos podrían bloquearse o cerrarse.
- Considere un seguro por inundaciones que cubre las inundaciones de lodo por deslizamientos.
- Cubra la tierra de las laderas con vegetación para estabilizarlas.
- Construya muros de contención, canales o muros de desvío para dirigir la corriente alrededor de los edificios. Consulte a un profesional geotécnico experto para asesorarse.

Señales de alerta de deslizamientos

- Las puertas y las ventanas se traban o se atascan por primera vez.
- Aparecen nuevas rajaduras en la pintura, yeso, tejas, ladrillos o cimientos.
- Las paredes, caminos o escaleras exteriores comienzan a separarse del edificio.
- Se rompen las líneas eléctricas subterráneas.
- Las cercas, los muros de contención, los postes eléctricos o árboles se inclinan o se mueven.
- Escucha un leve estruendo que aumenta de volumen a medida que se acerca el deslizamiento.

Durante un deslizamiento



- Cúbrase debajo de un escritorio, mesa u otro mueble robusto.
- SI ESTÁ AFUERA, corra hacia el sitio elevado más cercano lejos del camino. Si se acercan rocas u otros escombros, corra hasta el refugio más cercano, por ejemplo, un grupo de árboles o un edificio.
- Si no fuera posible escapar, acurrúquese en posición fetal y protéjase la cabeza

Después de un deslizamiento

- Manténgase alejado de la zona del deslizamiento; puede haber peligro de más deslizamientos.
- Si fuera seguro, compruebe si hay personas heridas o atrapadas cerca de la zona del deslizamiento. Brinde primeros auxilios.
- Si fuera posible, recuerde ayudar a los vecinos que puedan necesitar asistencia especial: niños, ancianos y personas discapacitadas.
- Escuche la información de emergencia en una radio o un televisor a batería.



Para mayor información, visite el sitio web:

www.fema.gov/hazard/landslide/index.shtm

<http://landslides.usgs.gov>

Las comunidades pueden reducir el riesgo de deslizamientos mediante diversos métodos. Por ejemplo, los ingenieros locales en el estado de Carolina del Sur en las primeras etapas de construcción de paredes de contención que permitirán el drenaje de agua y la estabilización de la ladera.

CORRIENTES DE RESACA

Cómo evitar y sobrevivir a las corrientes de resaca

Corrientes de resaca- la realidad

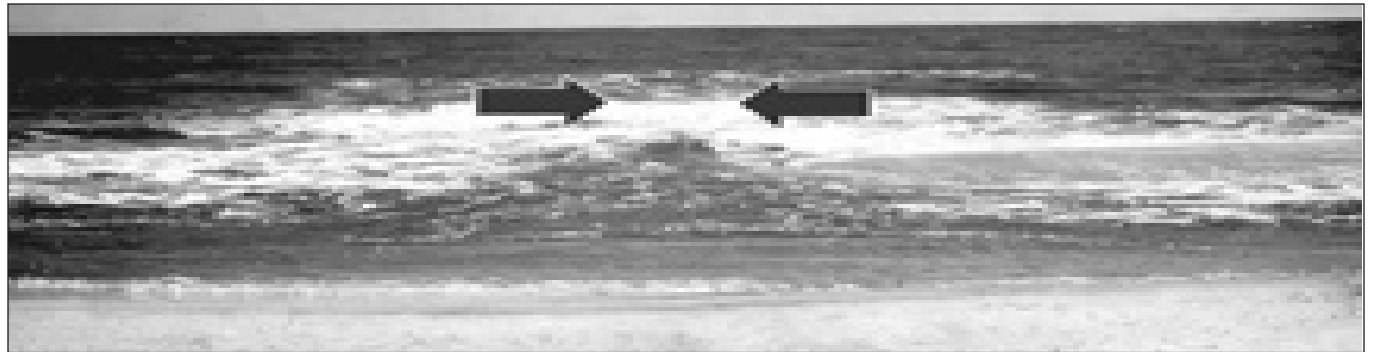
Las corrientes de resaca son corrientes horizontales que arrastran a las personas fuera de la costa. Las corrientes de resaca son especialmente peligrosas para las personas débiles y aquellas que no saben nadar. Si se encuentra atrapado en una corriente de resaca, la manera de responder puede marcar la diferencia entre la vida y la muerte. Al visitar las playas protéjase mediante la comprensión de las corrientes de resaca.

Dónde se forman las corrientes de resaca

Las corrientes de resaca se forman normalmente en los puntos bajos, roturas en los bancos de arena, y también cerca de estructuras tales como escolleras, barreras y muelles. Las corrientes de resaca pueden ser muy estrechas o extenderse hasta cientos de yardas. La atracción hacia el mar de las corrientes de resaca varía: a veces, la corriente de resaca terminan justo en la línea de la rompiente, pero otras veces continúan arrastrando cientos de yardas fuera de la costa.

En la playa

- Nunca nade solo.
- Siempre sea precavido, especialmente al nadar en playas sin vigilancia. No nade en caso de duda.
- Manténgase al menos a 30 m (100 pies) de distancia de los muelles y embarcaderos. A menudo las corrientes de resaca coexisten con estas estructuras.
- Considere utilizar gafas de sol polarizadas cuando se encuentre en la playa. Lo ayudarán a detectar la acumulación de espuma característica de las corrientes de



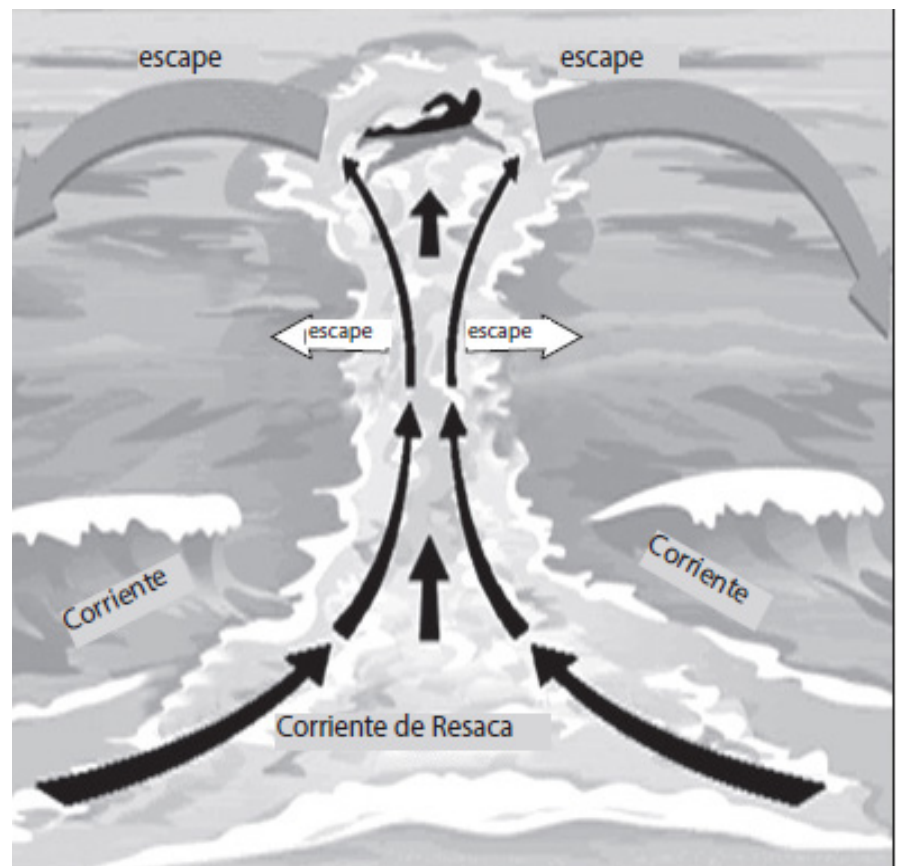
Una corriente de resaca es una corriente horizontal. Estas corrientes no arrastran a las personas bajo el agua, pero las arrastran lejos de la orilla. Puede producirse muerte por ahogamiento cuando las personas que son arrastradas a alta mar no son capaces de mantenerse a flote y nadar hasta la orilla. Esto puede darse debido a una combinación de miedo, pánico, agotamiento o falta de habilidades de natación.

resaca, al reducir el deslumbramiento y la luz solar que se refleja en la superficie del océano

Qué hacer si se encuentra atrapado por una corriente de resaca

- Mantenga la calma para conservar energías y pensar con claridad.
- Nade paralelamente a la costa para nadar fuera de la corriente. Si no puede nadar fuera de la corriente, flote o avance en el agua tranquilamente
- Al salir de la corriente, nade en un ángulo lejos de la corriente y hacia la costa.
- Al salir de la corriente, nade hacia la orilla. Si no puede llegar a la costa, llame la atención agitando los brazos y gritando por ayuda
- Si ve a alguien en problemas, no se convierta también en una víctima. Llame al 9-1-1. No entre en el agua.
- Arrójele a la víctima de la corriente algo que flote — un chaleco salvavidas o un balón inflable. Indíquelo cómo escapar.

Cómo sobrevivir a las corrientes de resaca:



Al ser atrapado por una corriente de resaca, escape nadando lateralmente fuera de la corriente espumosa hacia aguas más tranquilas antes de nadar de vuelta a hacia la orilla.

Para más información, visite: www.ripcurrents.noaa.gov

SUSTANCIAS QUÍMICAS PELIGROSAS EN SU ZONA

Emergencias químicas peligrosas

Una emergencia química es un accidente que libera una cantidad peligrosa de una sustancia química en el medio ambiente. Los accidentes pueden ocurrir bajo tierra, en las vías del ferrocarril o carreteras y en las plantas de fabricación. Estos accidentes a veces dan lugar a un incendio o una explosión, pero muchas veces no se puede ver ni oler nada inusual.

Planificación ante emergencias químicas

- Contáctese con la Agencia de Emergencias del Condado de Pacific para obtener información sobre materiales peligrosos en esta zona.
- Averigüe los planes de evacuación en su lugar de trabajo y en las escuelas de sus hijos. Sepa dónde puede ir usted o sus hijos en caso de una emergencia química importante.
- Desarrolle un plan de evacuación para su hogar y lugar de trabajo. Cada miembro de su familia debe saber dónde ir en caso de una emergencia química.
- Conozca las señales de advertencia de la industria y la comunidad. Utilice una Radio meteorológica de la NOAA (consulte la página 19) para estar al tanto de las advertencias.
- ¿Qué hacer durante una emergencia química de gravedad?
- Las autoridades avisarán en caso de una emergencia química de gravedad. Al oír una sirena u otra señal de advertencia, enciéndala radio o la televisión para obtener información. Se le dirá lo siguiente:
 - El tipo de peligro para la salud.
 - La zona afectada.
 - Cómo protegerse.
 - Las rutas de evacuación (si fuera necesario).
 - La ubicación de refugios.



- La ubicación y tipos de instalaciones médicas.
- Los números de teléfono para llamar si necesita ayuda adicional.
- Siga estrictamente las instrucciones de los oficiales de emergencia. Su vida podría depender de ello.
- Llame al 911 solamente si su vida está amenazada. Las líneas telefónicas frecuentemente se saturan en este tipo de situaciones y tienen que liberarse para poder realizar llamadas de emergencia.
- Limpie y elimine los desechos con cuidado. Siga las

instrucciones de los funcionarios de emergencia sobre los métodos de limpieza.

Cómo evacuar

Si se le ordena evacuar inmediatamente, lleve su equipo de suministros de emergencia (consulte la página 6). Tome sólo lo esencial, y deje su casa rápidamente. Siga las rutas que las autoridades recomienden. Si no se ha identificado una ruta, utilice la ruta que su familia haya predeterminado. No tome atajos. Pueden estar bloqueados y exponerlo a productos químicos peligrosos. Refúgiense en el lugar recomendado por las autoridades locales (ver página 27).

- Escuche la radio para asegurarse si le corresponde llevar a cabo la orden de evacuación. Los funcionarios locales pueden requerir la evacuación en zonas específicas de riesgo.
- No asuma que un refugio posee todo lo que necesita. Si bien los refugios ofrecen un lugar seguro para quedarse, lleve sus propias provisiones para niños y personas con dietas restringidas.
- Cierre y asegure ventanas y puertas.
- Asegúrese de que los vecinos hayan sido notificados y ofrezca ayuda a aquellos que la necesiten.
- Solamente utilice un vehículo para dirigirse al lugar de evacuación. El tráfico puede ser muy pesado y el aparcamiento en un refugio puede ser limitado.
- Para reducir su exposición a los productos químicos, cierre las ventanas del automóvil, salidas de aire y apague el calentador y el aire acondicionado.
- Regrese a su casa sólo cuando las autoridades indiquen que es seguro.

RESGUARDARSE EN EL LUGAR

Cómo resguardarse en el lugar

En caso de un accidente químico, las autoridades indicarán que las personas busquen un refugio donde se encuentran o que evacúen. Si la orden es de permanecer en su casa, oficina o escuela, siga estas instrucciones para “resguardarse en el lugar”.

- Humedezca toallas y ubíquelas en las grietas debajo de las puertas.
- Corte láminas de plástico para encajar sobre las ventanas y rejillas de ventilación. Asegure

el plástico con cinta adhesiva.

- Utilice cinta adhesiva alrededor de la puerta.
- Encienda la radio.
- No ventile ni salga de su refugio sellado hasta que se lo indique.

Si estuviera en el exterior antes de refugiarse y piensa que puede haber estado expuesto a un agente químico, quítese la ropa exterior, colóquela en una bolsa plástica para luego sellarla.

- Si se dispone de agua, lávese o tomar una ducha de agua

tibia, utilizando solamente agua. (Precaución: en algunos casos el agua puede hacer que las quemaduras y exposiciones químicas empeoren, sólo aplique agua si sabe que es seguro hacerlo).

- No utilice jabón a menos que las autoridades se lo aconsejen. El jabón puede reaccionar mal con algunos productos químicos.
- Si sale del área, notifique a los servicios de emergencia o personal médico de su localidad que puede haber estado

expuesto.

- Informe al personal de emergencia sobre la bolsa sellada para que puedan realizar una extracción segura luego de la emergencia

¡RECUERDE!

Si tiene síntomas de exposición a sustancias químicas, llame al 911 inmediatamente y siga sus instrucciones.

1



Vaya bajo techo rápidamente.

2



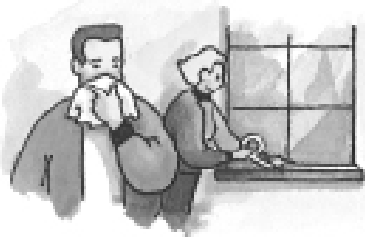
Cierre todas las puertas y ventanas.

3



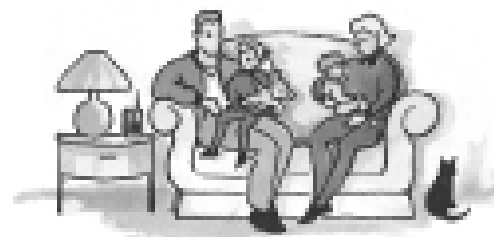
Apague los sistemas de ventilación (calefacción y aire acondicionado, y tiraje de la chimenea).

4



Entre en la habitación con menos puertas y ventanas y séllelas.

5



Permanezca en la habitación hasta que las autoridades le informen que es seguro salir. Encienda su radio para recibir información

EL AGUA LIMPIA ES FUNDAMENTAL DURANTE EMERGENCIAS

Purificación del agua

Estos tratamientos son seguros **ESOLO** si el agua superficial se encuentra contaminada con bacterias o virus de inundaciones, arroyos o lagos.

¡NUNCA beba agua si sospecha que está contaminada con productos químicos, aceites, sustancias tóxicas u otros contaminantes!

Antes de una catástrofe: Almacene agua de manera segura

- Almacene tres o más galones de agua por persona. Necesitará aproximadamente un galón de agua para beber, cocinar y lavar por día. También almacene por lo menos un cuarto de agua por cada mascota pequeña por día. Si hay espacio en su hogar, considere almacenar una reserva para dos semanas.
- Junte el agua de un suministro seguro.
- Los recipientes de plástico lavados cuidadosamente son los más adecuados para el almacenamiento.
- Cierre los recipientes de agua herméticamente, etiquételos con

la fecha y guárdelos en un lugar fresco y oscuro.

- Cambie el agua cada seis meses
- Nunca utilice un recipiente que haya contenido materiales tóxicos como pesticidas, solventes, productos químicos, aceite o anticongelantes.

Fuentes de agua durante una catástrofe

- Durante una catástrofe, utilice el agua de emergencia almacenada. También puede utilizar el agua de las tuberías y de los tanques de agua caliente.
- Para utilizar el agua de las tuberías, cierre la válvula de entrada de agua. Abra la llave de agua de su casa al máximo, para permitir que el aire entre en la tubería. Saldrá un chorro de agua pequeño. Luego, saque agua de la llave de agua en el nivel más bajo de su casa.
- Puede utilizar agua del tanque de agua caliente, en caso de que no se encuentre sumergido por la inundación. Corte la electricidad o el gas y cierre la válvula de entrada de agua. Abra el drenaje

en el fondo del tanque y abra la llave de agua caliente para permitir que el aire ingrese dentro de la tubería.

Purifique el agua para matar organismos

- Si consigue agua adicional de arroyos, tanques de agua caliente o de la canilla, primero purifíquela.
- Filtre el agua antes de hervirla o agregarle lavandina. Utilice filtros de café, papel de cocina, tela para hacer queso o un tapón de algodón en un embudo como filtro.

La opción más segura: hervir

- Ponga el agua a hervir durante

3-5 minutos. Enfríe antes de beber

Opción secundaria: Cloro

- Si no es posible hervir, tratar el agua agregándole blanqueador líquido para el hogar, como Clorox™ o Purex™. Evite utilizar cloros que contengan perfumes, colorantes y otros aditivos.
- Coloque el agua (filtrada, en caso de estar turbia) en un contenedor limpio. Agregue cloro de acuerdo a la tabla siguiente.
- Mezcle completamente y mantenga en reposo durante por lo menos 30 minutos antes de utilizar. Espere 60 minutos si el agua está turbia o muy fría.

Como purificar agua con un 5-6 por ciento de solución de cloro líquido

Volumen de agua para purificar	Para purificar agua clara/turbia: Cantidad de cloro que debe agregar	Para purificar aguas heladas o superficiales: Cantidad de cloro que debe agregar
1 cuarto/1 litro	3 gotas	5 gotas
½ galón/ 2 cuartos/ 2 litros	5 gotas	10 gotas
1 galón	1/8 cucharadita	¼ cucharadita
5 galones	½ cucharadita	1 cucharadita
10 galones	1 cucharadita	2 cucharaditas

Departamento de Salud del Estado de Washington

Obtención de medicamentos durante emergencias

Los centros de distribución de medicación pueden estar abiertos durante una emergencia. Si los centros de distribución están abiertos, el personal capacitado prestará servicios al público de manera gratuita,

Los organismos de salud pública locales anunciarán si/cuando abrirán los centros de medicación. Usted podrá enterarse si los centros de distribución se encuentran disponibles por medio de la TV y la radio, diarios, sitios web de gestión de emergencias estatales y del condado, y organizaciones religiosas, cívicas y comunitarias. La Agencia de gestión de emergencia del condado de Pacific anunciará la ubicación de los centros de medicación en sus zonas después de una catástrofe.

La Reserva Estratégica Nacional es un programa del gobierno federal que proporciona medicación y suministros médicos a los estados durante una emergencia. Los trabajadores de respuesta a las emergencias del estado de Washington inmediatamente entregan cargas de suministros y medicación directamente a las comunidades que los necesitan. Es preciso comprender que esto podría llevar días o incluso semanas.

RECUERDE:

Siempre disponga de por lo menos un suministro de medicamentos y suministros médicos para una semana. Puede que otras fuentes no se encuentren disponibles durante una emergencia.



UNA RECUPERACIÓN POSITIVA PARA LOS NIÑOS

Ayude a los niños a sobrellevar un trauma

Después de una catástrofe, los niños reaccionan de manera diferente. Puede que algunos niños nunca muestren angustia. Otros pueden manifestar malestar sólo varias semanas o incluso meses después de una emergencia. Ya sea que muestren o no un cambio en su comportamiento, es posible que necesiten su ayuda.

Los niños que viven un acontecimiento angustiante inicial antes de los 11 años de edad son tres veces más propensos de desarrollar síntomas emocionales o mentales que aquellos que viven su primer acontecimiento angustiante más tarde. Los niños pueden manejar mejor un acontecimiento angustiante si los padres y otros adultos los apoyan y los ayudan con sus experiencias, comenzando tan pronto como sea posible después del suceso.

Generalmente, los niños de

todas las edades pueden mostrar los siguientes comportamientos después de una catástrofe:

- Tenerle miedo al viento, la lluvia o los ruidos fuertes repentinos.
- Temer que el acontecimiento sucederá otra vez y querer quedarse cerca de los padres.
- Angustarse por la pérdida de un juguete o posesión importante o favorita.
- Cambiar su comportamiento de tranquilo y obediente a ruidoso y agresivo, o de extrovertido a vergonzoso y temeroso.
- Desarrollar miedos nocturnos a la oscuridad o a dormir solo.
- Tener síntomas de enfermedad, como dolores de cabeza, vómitos o fiebre.
- Preocuparse acerca de dónde vivirán ellos y sus familias.

Cosas que los padres deben considerar para ayudar a sus hijos

A TODAS LAS EDADES

- Los niños manejan el acontecimiento angustiante basándose en la actuación de los padres.
- Vuelva a las rutinas anteriores tan pronto como sea posible. Mantenga un horario regular para los niños.

Bebés hasta 2 años

- Los niños muy pequeños no tienen la capacidad para describir sus sentimientos.
- Los niños pueden estar irritables y/o llorar más de lo normal.

De 3 a 6 años

- Calme a los niños diciéndoles que la catástrofe no fue su culpa.
- Asegúrele a los niños miedosos que usted estará allí para cuidarlos; cálmelos constantemente.
- Hable con sus hijos sobre cómo se sienten. En esta etapa, los sentimientos más comunes son el miedo y la inseguridad. Asegúreles que está bien tener esos sentimientos.
- No se debería esperar que los niños sean valientes y fuertes. Dígalos que está bien llorar.

De 7 a 10 años

- Los niños de esta edad pueden estar muy interesados en los detalles de la catástrofe y quieren hablar sobre eso constantemente.
- No le dé a sus hijos más información de la que pueden manejar sobre la catástrofe. Al mismo tiempo, asegúrese de que los niños también reciban información certera sobre la catástrofe.
- Pase más tiempo con sus hijos a la hora de dormir.

De 11 a 18 años

- Los niños de estas edades responden a las catástrofes de una

manera similar a los adultos.

- Los adolescentes pueden comenzar a participar en comportamientos peligrosos. También pueden tener miedo de dejar su hogar o participar en sus actividades diarias.
- El trauma es normal y tomará tiempo para curarse. El apoyo de la familia y la comunidad es lo más importante para la recuperación del adolescente.

Cree y utilice redes de apoyo para ayudar a padres e hijos

Como padre, tome pasos para comprender y manejar sus propios sentimientos y maneras de salir adelante para poder ayudar a sus hijos. Pueden lograr esto construyendo y utilizando los sistemas de apoyo social de la familia, los amigos, las organizaciones comunitarias y otros recursos que funcionen para su familia. Los padres casi siempre son la mejor fuente de apoyo para los niños en momentos difíciles. Para apoyar a los niños, es necesario que los padres se ocupen de sus propias necesidades y tengan un plan para su propio apoyo.

La preparación ayuda; cuando las personas se sienten preparadas, sobrellevan mejor la situación y de la misma manera lo hacen los niños.



Para más información, visite:

FEMA:

www.fema.gov/rebuild/recover/cope_child.shtm

Asociación Nacional de Psicólogos Escolares (NASP):

www.nasponline.org/resources/crisis_safety/naturaldisaster_ho.aspx

RECUPERE SU NEGOCIO CON ÉXITO DE UNA CATÁSTROFE

Planificación de continuidad comercial

Volver a los negocios después de una catástrofe depende de la planificación de preparación hecha hoy. Tanto los propietarios de negocios pequeños como grandes invierten una cantidad enorme de tiempo, dinero y recursos para hacer que sus inversiones sean exitosas. Los propietarios de negocios también necesitan invertir tiempo para planificar en caso de una catástrofe a fin de que su negocio funcione tan rápidamente como sea posible después de una catástrofe.

Construir un plan de continuidad y dar pasos hacia la preparación reducirá el riesgo, protegerá los intereses de las partes interesadas y asegurará la continuidad de los servicios. Planifique por adelantado para una catástrofe inesperada.

ASPECTOS ESENCIALES DEL NEGOCIO

Cree un plan para catástrofes completo, actualícelo regularmente y guarde una copia adicional en una ubicación externa. Reúnase regularmente con su agente de seguros para garantizar que usted tiene una cobertura adecuada y el conocimiento de cómo efectuar un reclamo rápidamente. Aquí encontrará una lista útil para que la consulten empleados y empleadores mientras se prepara el lugar de trabajo para una situación de catástrofe:

Empleadores:

- Sepa si se encuentra en una zona de peligros de tsunamis.
- Desarrolle y practique los planes de emergencia con sus empleados.
- Identifique un refugio interno en caso de que las autoridades le pidan que se "refugie en el lugar" (consulte la página 27).
- Establezca un solo vocero para que hable con los medios de comunicación y con el público.
- Documente cada función del empleado y la información de contacto de emergencia.
- Decida quién está a cargo cuando los gerentes no se encuentran disponibles.
- Cree una cadena telefónica y decida quién comenzará el proceso de comunicación.

Clientes:

- Guarde una copia de los registros de sus clientes en una ubicación externa.
- Disponga de un sitio de trabajo alternativo desde el cual pueda comunicarse con los clientes durante la recuperación.

Proveedores:

- Guarde una lista de contactos de todos sus proveedores. Averigüe el modo en el que su proveedor tiene previsto abastecerlo en caso de atravesar una situación de catástrofe.
- Elabore una lista de proveedores alternativos.

Equipo:

- Elabore un inventario de todo el equipamiento.
- Guarde un calendario de mantenimiento de los equipos y listas de contactos de los fabricantes y los proveedores de servicios en una ubicación externa.

Propiedad:

- Asegúrese de que su centro de trabajo cumpla con todos los códigos locales de construcción y los códigos de incendios.
- Todos los empleados deberían conocer dónde se encuentran los cortes de servicios y cómo utilizarlos (consulte la página 9).

Registros:

- Documente todos los procesos esenciales para que su negocio funcione (atender teléfonos, realizar un seguimiento de las finanzas, etc.).
- Desarrolle un horario para realizar copias de seguridad de todas las computadoras.
- Guarde copias actualizadas de todos los documentos esenciales y de los archivos informáticos en una ubicación externa.
- Aquí encontrará algunas sugerencias específicas si se encuentra en riesgo de los siguientes peligros:

INUNDACIÓN

- La mayoría de las pólizas de seguros estándar no cubren daños por inundación y la consiguiente pérdida de

Consejo de Desarrollo Económico del Condado de Pacific

El Consejo de Desarrollo Económico del Condado de Pacific (EDC, por sus siglas en inglés) se dedica a ayudar a las empresas a que se preparen para lo inesperado. En el año 2009, los líderes empresarios en los condados de Pacific y Wahkiakum recibieron formación práctica para crear sus propios planes de resiliencia para negocios. La capacitación fue fundamental, ya que a que casi el 40 por ciento de los pequeños negocios que cerraron debido a una catástrofe

nunca volvieron a abrir. Esta formación para la preparación ante las catástrofes ha ayudado a garantizar el bienestar económico constante de nuestra comunidad y la seguridad general en el futuro.

Para más información sobre EDC del Condado de Pacific, póngase en contacto:
Condado Norte: (360) 875-9330
Condado Sur: (360) 642-9330
www.pacificedc.org/index.htm
Correo electrónico: edcpcog@pacificedc.org

ingresos. Consulte con su agente de seguros para garantizar la protección adecuada.

- Construya con materiales resistentes a inundaciones para facilitar la limpieza y reducir el daño.
- Considere trabajar con un contratista autorizado para levantar los sistemas eléctricos y HVAC por encima de la marca del nivel de inundación de 100 años.
- Mantenga las computadoras, dispositivos electrónicos y los archivos importantes elevados a por lo menos 1 m (tres pies) del suelo.
- Considere trabajar con un plomero autorizado para que instale una válvula antirreflujo para evitar el reflujo de las aguas residuales.

TERREMOTO/Tsunami

- Consulte a los funcionarios de la construcción del condado de Pacific para garantizar que su centro de trabajo cumpla con los estándares.
- Utilice líneas de gas natural con conexiones flexibles y válvulas de corte automático.
- Utilice líneas de agua y/o acoplamientos flexibles para inodoros, lavabos y en sistemas de aspersores.
- Asegure los equipos, incluidas las computadoras, al suelo o las

paredes para evitar vuelcos.

- Asegúrese de que las puertas eléctricas o automáticas posean cerraduras manuales en caso de cortes de energía.
- Practique evacuaciones de tsunami regularmente

TORMENTAS INTENSAS

- Asigne a una persona para que se encargue de supervisar alertas meteorológicas.
- Establezca ubicaciones seguras dentro de la empresa para que se reúnan los empleados. Los baños y los pasillos son ubicaciones seguras para reunirse durante fenómenos meteorológicos graves.
- Mantenga un suministro de alimentos no perecederos, agua potable y mantas.
- Disponga de un método para notificar a los empleados con respecto al estado laboral antes y después de la tormenta.
- Considere la evacuación de vehículos antes de una tormenta. Póngalos en la cochera o manténgalos afuera, alejados de árboles u otros objetos que puedan caerse.
- Desconecte todos los equipos y apague la electricidad y el agua. Solo cierre el gas si huele gas o si escucha un silbido.

Para más información, visite: www.emd.wa.gov/preparedness/prep_business.shtml and www.ready.gov/business

NO PODEMOS CONTROLAR LA NATURALEZA... PERO PODEMOS ESTAR TODOS PREPARADOS.

¡El Condado de Pacific se está preparando para la nueva impresión de esta **Guía para todo tipo de catástrofes del Condado de Pacific!** Lo invitamos a hacerse socio patrocinador de esta publicación muy popular. Su publicidad será leída por toda la comunidad residencial y empresarial del Condado de Pacific.



¡AYÚDENOS A CONSTRUIR UNA RED DE SEGURIDAD COMUNITARIA Y AL MISMO TIEMPO PROMOVER SU ORGANIZACIÓN!

Para planificar su patrocinio de alcance comunitario, por favor comuníquese con:

Stephanie Fritts, Directora, 911 del Condado de Pacific y Gestión de emergencias
Apdo. Postal 101, 300 Memorial Drive, South Bend, WA 98.586,
Teléfono 360-875-9340, Fax 360-875-9342

Condado de Pacific – Números de teléfono importantes

Coloque la lista en un lugar donde todos los miembros de su grupo familiar puedan consultarla rápidamente.
El código de área es 360, a menos que se especifique lo contrario.

AGENCIA DE GESTIÓN DE EMERGENCIAS DEL CONDADO DE PACIFIC

South Bend 875-9340

Fax: 360-875-9342

Sitio web: www.co.pacific.wa.us/pcema/index.shtml

Twitter: <http://twitter.com/#!/pceocnews>

Blog: <http://www.pcema.blogspot.com/>

Long Beach 642-9340

SALUD PÚBLICA Y SERVICIOS HUMANOS

South Bend 875-9343

Long Beach 642-9349

JEFE DEL CUERPO DE BOMBEROS

South Bend 875-9356

Long Beach 642-9382

Departamento de desarrollo comunitario (planificación)

South Bend 875-9356

Long Beach 642-9382

DEPARTAMENTO DE OBRAS PÚBLICAS

South Bend 875-9368

Long Beach 642-9368

OFICINAS DEL COMISIONADO DEL CONDADO

South Bend 875-9337

Long Beach 642-9337

CRUZ ROJA

Sección del área sudoeste de Washington

Teléfono: 888-434-1966

Fax: 693-1953

Sitio web: www.swwredcross.org

Para información sobre los refugios de emergencia de la

Cruz Roja:

Teléfono: 866-438-4636

DIVISIÓN DE GESTIÓN DE EMERGENCIA DEL ESTADO DE WASHINGTON

Teléfono: 253-512-7000

Sitio web: www.emd.wa.gov

CONOZCA SU VECINDARIO (MYN)

Sitio web: www.emd.wa.gov/myn/index.shtml

CONTROL DE TOXICOLOGÍA

Nro. gratuito 1-800-222-1222

SALUD MENTAL

Nro. gratuito 1-800-884-2298

SITUACIONES QUE PONEN EN RIESGO SU VIDA POLICÍA, FUEGO O ASISTENCIA MÉDICA

Marque 911

911 SITUACIONES QUE NO SEAN DE EMERGENCIA

South Bend 873-9397

Long Beach 642-9397

RED DE APOYO DURANTE UNA CRISIS

Nro. Gratuito 1-800-435-7276

NÚMEROS TELEFÓNICOS PUD (DISTRITO DE SERVICIOS PÚBLICOS)

South Bend 942-2411

Long Beach 642-3191

PUD después de horas

Raymond / South Bend / Naselle 1-877-204-6181

Long Beach / Illwaco / Chinook 1-877-602-6465

ASUNTOS DEL SHERIFF

South Bend 875-9395

Long Beach 642-9403

PATRULLA DEL ESTADO DE WASHINGTON

Gratuito 1-800-283-7808

ACCESO EN LÍNEA A INFORMACIÓN SOBRE CATÁSTROFES Y RECURSOS

Sitio web: www.DisasterAssistance.gov

INFORMACIÓN SOBRE RECURSOS Y CATÁSTROFES EN LÍNEA EN EL ESTADO DE WASHINGTON

Website: <http://access.wa.gov>

AGENCIA DE GESTIÓN DE EMERGENCIAS FEDERALES (FEMA)

Centro regional federal

425-487-4600

Sitio web: www.fema.gov

EQUIPO COMUNITARIO DE RESPUESTA A EMERGENCIAS (CERT)

Sitio web: www.citizen corps.gov/cert/about.shtml

RADIO METEOROLÓGICA PARA TODO TIPO DE CATÁSTROFES DE LA NOAA

Sitio web: www.nws.noaa.gov/nwr

PROGRAMA NACIONAL DE MITIGACIÓN DE PELIGRO DE TSUNAMI

Sitio web: <http://nthmp.tsunami.gov>

SEGURO FLOODSMART

Sitio web: www.floodsmart.com



PERSONA DE CONTACTO FUERA DEL ÁREA

¿POR QUÉ CREAR UNA TARJETA DE CONTACTO? Los sistemas de telefonía local pueden estar no disponibles durante una catástrofe. Sin embargo, a menudo usted puede hacer una llamada de larga distancia a áreas fuera de su propia área. Su persona de contacto puede ayudarlo a ubicar a otros miembros de su familia.

Nombre del contacto (impreso): _____

Número de teléfono del contacto (con número de área): _____

Número del teléfono celular del contacto (con número de área): _____

- Realice copias de esta tarjeta para todos los miembros de su familia.
- Que cada persona agregue los datos para contactar con la familia y lleve la tarjeta en su billetera, bolso o mochila en todo momento.
- Prepare una tarjeta para billetera que enumere todos los medicamentos y las necesidades médicas de los miembros de su familia.
- CONSEJO: Podrá enviar mensajes de texto a todos sus seres queridos desde su teléfono celular. Asegúrese de que los mensajes sean breves.