

¿QUÉ ES UN TSUNAMI?

Un tsunami es una serie de olas comúnmente causada por un terremoto debajo del lecho marino. A medida que los tsunamis entran en aguas menos profundas cerca de la tierra, aumentan su altura y pueden causar innumerables víctimas y daños a la propiedad al llegar a la costa.

Investigaciones recientes sugieren que los tsunamis han golpeado la costa de Washington regularmente. Pueden ocurrir en cualquier momento del día o la noche, bajo cualquier condición meteorológica y en cualquier momento del año. Las playas que dan al océano, entradas de bahías, llanuras de marea y ríos costeros son especialmente vulnerables a los tsunamis.

¿QUÉ DIFERENCIA HAY ENTRE UN TSUNAMI 'DISTANTE' Y UN TSUNAMI 'LOCAL'?

Cuando un tsunami es generado por un terremoto distante, tardará varias horas en llegar a la costa de Washington, y habrá tiempo de emitir una advertencia. Cuando un tsunami es generado por un fuerte terremoto fuera de la costa, las primeras olas llegarán a la costa exterior minutos después de que el suelo deje de sacudirse. ¡Sentir el terremoto podría ser su única advertencia!

¿QUÉ PUEDO HACER PARA PROTEGERME DE UN TSUNAMI?

- Cree un plan familiar contra desastres. Todos deben saber qué hacer por su cuenta para protegerse en caso de desastres.
- Familiarícese con los planes locales para casos de terremotos y tsunamis. Sepa adónde ir para sobrevivir a un tsunami. Identifique un sitio de evacuación a 15 minutos de distancia a pie de su hogar y/o trabajo.
- Prepare un kit de emergencia para tres días en su hogar, automóvil y trabajo.
- Tome un curso de primeros auxilios y aprenda habilidades de supervivencia. El conocimiento es su mayor defensa contra un desastre potencial.

En caso de un terremoto local, si no es posible evacuar en su vehículo, diríjase directamente al terreno elevado más cercano. Las estaciones de policía y bomberos se muestran solo como referencia. No se dirija a ellas en busca de ayuda—probablemente estén abandonadas. Se han designado zonas de reunión en donde puede obtener ayuda y servicios cuando no pueda regresar a su hogar.

¿CÓMO SÉ CUÁNDO DEBO EVACUAR?

Si siente que el suelo tiembla, ¡evacue inmediatamente tierra adentro o hacia el terreno elevado más cercano!

Una ola de hasta 10 pies podría llegar a la zona de Bay Center en menos de una hora después del terremoto. La primera ola no suele ser la más grande; las olas sucesivas pueden llegar con muchos minutos de diferencia y continuar llegando durante varias horas. Regrese sólo cuando los funcionarios de emergencia indiquen que es seguro.

Las zonas aisladas pueden no recibir advertencias oficiales sobre tsunamis distantes. Si observa una disminución o aumento repentino del nivel del mar, diríjase inmediatamente a terreno elevado o tierra adentro.

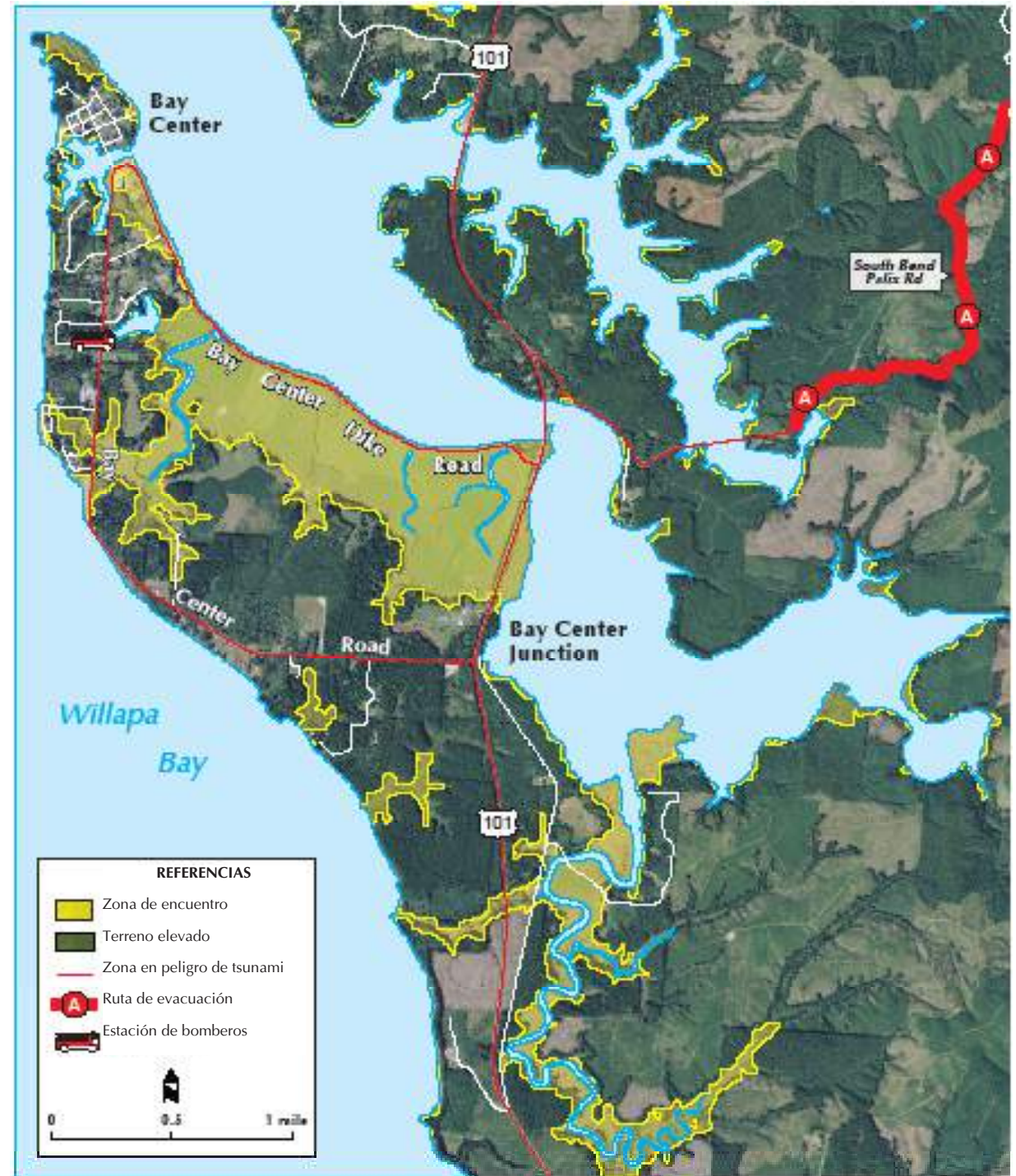
¿HACIA DÓNDE EVACÚO?

El mapa muestra las zonas en peligro de tsunami en amarillo. Diríjase al terreno elevado más cercano—al menos 16 metros (50 pies) sobre el nivel del mar, de ser posible. Si no tiene tiempo para llegar al terreno elevado, pero se encuentra cerca de un edificio de varios pisos, diríjase a un piso alto. Si se encuentra en la playa y no puede llegar a un terreno elevado, diríjase lo más tierra adentro que pueda (al menos 3 kilómetros)

¿QUÉ SIGNIFICAN LAS SEÑALES DE EVACUACIÓN?

Las rutas de evacuación en caso de tsunamis se desarrollaron para guiar a los residentes y visitantes de la costa hacia lugares más seguros cuando es posible evacuar en un vehículo, como en el caso de un tsunami distante.

Las señales de evacuación se colocaron a lo largo de las carreteras principales



para dirigir a los conductores hacia terreno elevado. En algunos lugares, quizás haya más de una ruta para llegar a zonas más seguras. Estas rutas están marcadas con múltiples signos que muestran opciones adicionales de evacuación. Deberá conocer las rutas de evacuación para su zona.

¿CÓMO LLEGO AL TERRENO ELEVADO O TIERRA ADENTRO?

Puede que no sea posible evacuar en un vehículo si el terremoto hubiera dañado las carreteras o las líneas de tensión causando una gran cantidad de escombros. De ser así, no intente seguir las rutas de evacuación. Evacue a pie directamente hacia el terreno elevado más cercano. Evite lagos y humedales, ya que son proclives a las inundaciones y la licuación durante las réplicas.

¿QUÉ DEBO TENER EN MI KIT DE EMERGENCIA?

Debe preparar un kit de emergencia con un suministro para tres días de elementos necesarios para cada miembro de su familia. El kit debe adaptarse a sus necesidades, pero que no deje de ser liviano y manejable en caso de que deba evacuar a pie. Téngalo listo para una evacuación inmediata. Los posibles suministros incluyen:

- Mapas con rutas seguras hacia terreno elevado
- Alimentos no perecederos y utensilios para cocinar y comer, incluyendo abrelatas * Agua y un kit de purificación de agua
- Kit de primeros auxilios y recetas
- Bolsas plásticas para almacenamiento de agua y basura
- Elementos de higiene dental y personal
- Zapatos resistentes, ropa, bolsa de dormir y carpas
- Radio portátil, faro/linterna y baterías de repuesto
- Navaja de bolsillo, silbato, fósforos, cinta adhesiva y guantes de goma, látex y para trabajo pesado.

¿EN DÓNDE PUEDO QUEDARME HASTA QUE ESTO ACABE?

Una vez pasado el peligro inmediato y si el daño es tal que no puede regresar a su hogar, debe intentar llegar a una zona de reunión asignada. Estas zonas al aire libre se han seleccionado para facilitar la entrega de servicios de emergencia. La ayuda puede tardar varios días en llegar, por lo que, de ser posible, traiga su propio kit de emergencia para tres días y su refugio de emergencia. Las zonas de reunión no tienen límites específicos. Puede acampar o estacionar en zonas adyacentes. No obstruya los caminos— permita el paso de vehículos de emergencia. Si no existen zonas de reunión en las cercanías, se le recomienda desarrollar un sitio de evacuación vecinal. El sitio debe estar fuera del zona en peligro de tsunami, debe ser de fácil acceso y capaz de alojar a la cantidad de personas esperada. Si está en propiedad privada, necesitará el permiso del dueño. Informe la ubicación del sitio al Gerente de Emergencias de su Condado. El zona de reunión designada es a lo largo de ambos lados de la carretera South Bend–Palix Road. Luego de un terremoto potente, los puentes locales podrían no ser seguros para los vehículos, aunque las personas deberían poder cruzar.

¿CUÁLES SON LAS FRECUENCIAS RADIALES DE EMERGENCIA?

Astoria 162,40 MHz
Olympia 162,475 MHz
Forks/Mount Octopus 162,425 MHz

SI SIENTE UN TERREMOTO:

- Protéjase—agáchese, cúbrase y resista hasta que pase el terremoto
- Tome su kit de emergencia para tres días
- Diríjase tierra adentro o hacia terreno elevado rápidamente, alejándose de zonas costales bajas
- Evacue a pie si es posible debido al daño potencial en las carreteras y los embotellamientos de tráfico
- No espere a recibir advertencias oficiales
- No haga sus maletas ni demore
- Escuche la radio meteorológica de la NOAA o su estación de radio local para obtener información sobre las ubicaciones de los refugios y las transmisiones de emergencia.
- Prepárese para réplicas
- No regrese a la zona en peligro de tsunamis hasta que los funcionarios de emergencias digan que es seguro

¿A QUIÉN PUEDO CONTACTAR PARA MAYOR INFORMACIÓN?

MANEJO DE EMERGENCIAS DEL CONDADO DE CLALLAM

Box 101, 300 Memorial Dr
South Bend, WA 98586
Teléfono: 360-875-9340

Sitio web: <http://www.co.pacific.wa.us/pcema/>



DEPARTAMENTO MILITAR DE WASHINGTON

División de manejo de emergencias
Camp Murray, WA 98430-5122
1-800-562-6108

<http://www.mil.wa.gov/>



Este mapa fue producido por el Departamento de Recursos Naturales del Estado de Washington, División de Geología y Recursos de la Tierra, en cooperación con los funcionarios de gestión de emergencias locales.



WASHINGTON STATE DEPARTMENT OF
Natural Resources

Impreso en papel reciclado

Julio de 2014

¡Tsunami!

Mapa de Evacuación para Bay Center y Alrededores



ZONA EN PELIGRO DE TSUNAMIS



EN CASO DE TERREMOTO, BUSQUE
TERRENO ELEVADO O TIERRA ADENTRO

Consejos de Seguridad
para el Condado de Pacific