

¿QUÉ ES UN TSUNAMI?

Un tsunami es una serie de olas comúnmente causada por un terremoto debajo del lecho marino. A medida que los tsunamis entran en aguas menos profundas cerca de la tierra, aumentan su altura y pueden causar innumerables víctimas y daños a la propiedad al llegar a la costa.

Investigaciones recientes sugieren que los tsunamis han golpeado la costa de Washington regularmente. Pueden ocurrir en cualquier momento del día o la noche, bajo cualquier condición meteorológica y en cualquier momento del año. Las playas que dan al océano, entradas de bahías, llanuras de marea y ríos costeros son especialmente vulnerables a los tsunamis.

¿QUÉ DIFERENCIA HAY ENTRE UN TSUNAMI 'DISTANTE' Y UN TSUNAMI 'LOCAL'?

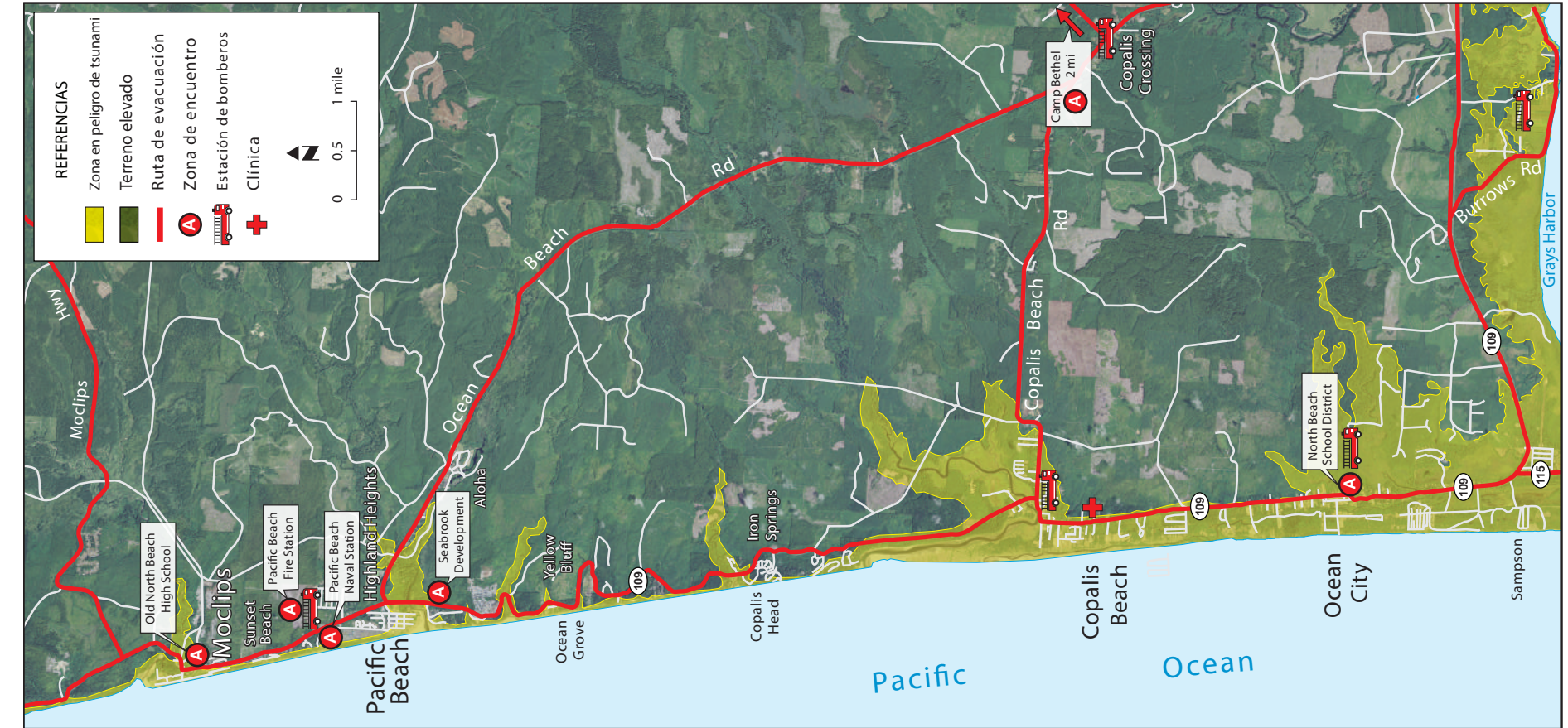
Cuando un tsunami es generado por un terremoto distante, tardará varias horas en llegar a la costa de Washington, y habrá tiempo de emitir una advertencia. Cuando un tsunami es generado por un fuerte terremoto fuera de la costa, las primeras olas llegarán a la costa exterior minutos después de que el suelo deje de sacudirse. ¡Sentir el terremoto podría ser su única advertencia!

¿QUÉ PUEDO HACER PARA PROTEGERME DE UN TSUNAMI?

- Cree un plan familiar contra desastres. Todos deben saber qué hacer por su cuenta para protegerse en caso de desastres.
- Familiarícese con los planes locales para casos de terremotos y tsunamis. Sepa adónde ir para sobrevivir a un tsunami. Identifique un sitio de evacuación a 15 minutos de distancia a pie de su hogar y/o trabajo.
- Prepare un kit de emergencia para tres días en su hogar, automóvil y trabajo.

¿CÓMO SÉ CUÁNDO DEBO EVACUAR?

Si siente que el suelo tiembla, ¡evacue inmediatamente tierra adentro o hacia el terreno elevado más cercano! Olas más



En caso de un terremoto distante, siga las señales de ruta de evacuación. En caso de un terremoto local, si no es posible evacuar en su vehículo, diríjase directamente al terreno elevado más cercano. Las estaciones de policía bomberos se muestran solo como referencia. No se dirija a ellas en busca de ayuda—probablemente estén abandonadas. Se han designado zonas de reunión en donde puede obtener ayuda y servicios cuando no pueda regresar a su hogar.

altas de 20 pies podrían llegar a la costa de Washington en menos de media hora después del terremoto. La primera ola no suele ser la más grande; las olas sucesivas pueden llegar con muchos minutos de diferencia y continuar llegando durante varias horas. Regrese sólo cuando los funcionarios de emergencia indiquen que es seguro.

Las zonas aisladas pueden no recibir advertencias oficiales sobre tsunamis distantes. Si observa una disminución o aumento repentino del nivel del mar, diríjase inmediatamente a terreno elevado o tierra adentro.

¿HACIA DÓNDE EVACÚO?

El mapa muestra las zonas en peligro de tsunami en amarillo. Diríjase al terreno elevado más cercano—al menos 50 pies sobre el nivel del mar, de ser posible. Si no tiene tiempo para llegar al terreno elevado, pero se encuentra cerca de un edificio de varios pisos, diríjase a un piso alto. Si se encuentra en la playa y no puede llegar a un terreno elevado, diríjase lo más tierra adentro que pueda.

¿QUÉ SIGNIFICAN LAS SEÑALES DE EVACUACIÓN?

Las rutas de evacuación en caso de tsunamis se desarrollaron para guiar a los residentes y

visitantes de la costa hacia lugares más seguros cuando es posible evacuar en un vehículo, como en el caso de un tsunami distante. Las señales de evacuación se colocaron a lo largo de las carreteras principales para dirigir a los conductores hacia terreno elevado. En algunos lugares, quizás haya más de una ruta para llegar a zonas más seguras. Estas rutas están marcadas con múltiples signos que muestran opciones adicionales de evacuación. Deberá conocer las rutas de evacuación para su zona.



¿CÓMO LLEGO AL TERRENO ELEVADO O TIERRA ADENTRO?

Puede que no sea posible evacuar en un vehículo si el terremoto hubiera dañado las carreteras o las líneas de tensión causando una gran cantidad de escombros. De ser así, no intente seguir las rutas de evacuación. Evacue a pie directamente hacia el terreno elevado más cercano. Evite lagos y humedales, ya que son proclives a las inundaciones y la licuación durante las réplicas.

¿QUÉ DEBO TENER EN MI KIT DE EMERGENCIA?

Debe preparar un kit de emergencia con un suministro para tres días de elementos necesarios para cada miembro de su familia. El kit debe adaptarse a sus necesidades, pero que no deje de ser liviano y manejable en caso de que deba evacuar a pie. Téngalo listo para una evacuación inmediata. Los posibles suministros incluyen:

- Mapas con rutas seguras hacia terreno elevado
- Alimentos no perecederos y utensilios para cocinar y comer, incluyendo abrelatas
- Agua y un kit de purificación de agua
- Kit de primeros auxilios y recetas
- Bolsas plásticas para almacenamiento de agua y basura
- Elementos de higiene dental y personal
- Zapatos resistentes, ropa, bolsa de dormir y carpa
- Radio portátil, faro/linterna y baterías de repuesto
- Navaja de bolsillo, silbato, fósforos, cinta adhesiva y guantes de goma, látex y para trabajo pesado.

¿EN DÓNDE PUEDO QUEDARME HASTA QUE ESTO ACABE?

El manejo de emergencias local ha designado zonas de reuniones entre una distancia razonable para tráfico a pie. Si usted está bajo riesgo de un tsunami, pero no existen

zonas de reunión "oficial" en las cercanías, se le recomienda desarrollar un sitio de evacuación vecinal. El sitio debe estar fuera de la zona en peligro de tsunami, debe ser de fácil acceso y capaz de alojar a la cantidad de personas esperada. Si está en propiedad privada, necesitará el permiso del dueño.

Una vez pasado el peligro inmediato y si el daño es tal que no puede regresar a su hogar, debe intentar llegar a una zona de reunión asignada.

En caso que esto no sea posible, informe la ubicación del sitio de evacuación vecinal a su Gerente de Emergencias del Condado.

¿TIENE MI COMUNIDAD ALGUN PLAN?

Zonas al aire libre han sido seleccionadas para facilitar la entrega de servicios de emergencia. La ayuda puede tardar varios días en llegar, por lo que, de ser posible, traiga su propio kit de emergencia para tres días y su refugio de emergencia.

Las siguientes zonas de reunión no tienen límites específicos. Puede acampar o estacionar en zonas adyacentes. No obstruya los caminos— permita el paso de vehículos de emergencia.

Las zonas de reunión son: el distrito escolar de North Beach, Ocean City; la estación naval de Pacific Beach, estación de bomberos de Pacific Beach y el desarrollo de Seabrook, Pacific Beach; y la preparatoria vieja de North Beach, Moclips.

¿CUÁLES SON LAS FRECUENCIAS RADIALES DE EMERGENCIA?

Neah Bay, 162.55 MHz
Forks/Mount Octopus, 162.425 MHz
Puget Sound Marine, 162.425 MHz

SI SIENTE UN TERREMOTO:

- Protégase—agáchese, cúbrase y resista hasta que pase el terremoto
- Tome su kit de emergencia para tres días
- Diríjase tierra adentro o hacia terreno elevado rápidamente, alejándose de zonas costales bajas
- Evacue a pie si es posible debido al daño potencial en las carreteras y los embotellamientos de tráfico
- No espere a recibir advertencias oficiales
- No haga sus maletas ni demore
- Escuche la radio meteorológica de la NOAA o su estación de radio local para obtener información sobre las ubicaciones de los refugios y las transmisiones de emergencia.
- Prepárese para réplicas
- No regrese a la zona de peligro de tsunami hasta que los funcionarios de emergencias digan que es seguro

¿A QUIÉN PUEDO CONTACTAR PARA MAYOR INFORMACIÓN?

CONDADO DE GRAYS HARBOR

Departamento de Servicios Públicos
División de Gestión de Emergencias y Riesgos
310 W Spruce St, Ste 212;
Montesano, WA 98563
360-249-3911; 360-249-3805 (fax)
<http://www.co.grays-harbor.wa.us/info/DEM/index.htm>



DIVISION MILITAR DEL ESTADO DE WASHINGTON

División de Gestión de Emergencias
Camp Murray, WA 98430-5122
1-800-562-6108
<http://www.mil.wa.gov/>



Este mapa fue producido por el Departamento de Recursos Naturales del Estado de Washington, División de Geología y Recursos de la Tierra, en cooperación con los funcionarios de gestión de emergencias locales.



WASHINGTON STATE DEPARTMENT OF
Natural Resources

Impreso en papel reciclado

Julio de 2014

¡Tsunami!

Mapa de Evacuación para Ocean City, Copalis Beach, Pacific Beach y Moclips



ZONA EN PELIGRO DE TSUNAMIS



EN CASO DE TERREMOTO, BUSQUE
TERRENO ELEVADO O TIERRA ADENTRO

Consejos de Seguridad para el Condado de Grays Harbor